



Strakapoud prostřední (*Dendrocopos medius*) v jižních Čechách: historie a současnost

Middle Spotted Woodpecker (*Dendrocopos medius*) in South Bohemia: history and the present distribution

Jiří Pykal⁽¹⁾

Abstract: Historical evidence of the occurrence of the Middle Spotted Woodpecker in South Bohemia is very scarce until the middle of the 20th century. A higher number of observations were obtained during the first Atlas mapping (1973–1977). The countryside around the towns of Třeboň and Hluboká nad Vltavou were identified as centres of occurrence of the species. Since then, the number of occupied sites and reported abundance have increased gradually, however, the picture of distribution and abundance of the species in particular regions of South Bohemia was not entirely clear. Therefore, I carried out systematic research of the species distribution in suitable breeding habitats throughout the whole territory of South Bohemia from 2010, but mainly during 2017–2019. I used playback of the males' territorial call. Moreover, I included data on the species in AVIF and NDOP databases in the period 2010–2019. I obtained a set of 200 records. The total estimate of the number of breeding pairs based on these results is ca. 400–500 pairs. The breeding sites were located mainly at an altitudes of 350 (the lowest altitude in South Bohemia) – 500 m, the highest altitude of confirmed breeding was 555 m. For the estimate of numbers in particular regions of South Bohemia see table 1. The main breeding habitats were broad-leaved forests with a substantial proportion of oaks (over ca. 25%) that are at least 80 years old. Other habitats include also chateau parks, game enclosures and pheasantries, fishpond dams with old oaks and alleys of old oaks in an open landscape.

Key words: distribution, Middle Spotted Woodpecker, numbers, South Bohemia.

Abstrakt: Zpráva o výskytu strakapouda prostředního v jižních Čechách bylo naprosté minimum až do 60. let 20. století. Teprve v průběhu prací na prvním atlasu hnízdního rozšíření v letech 1973–1977 byl získán ucelenější obraz jeho hnízdního výskytu, při dalších třech atlasových mapováních byl pak doplňován a aktualizován, přičemž počet obsazených kvadrátů postupně narůstal. Jako zásadní hnízdní oblasti byly identifikovány Třeboňsko a Hlubocko; v obou oblastech je od roku 2007 prováděn i pravidelný monitoring početnosti druhu. Údaje o rozšíření a především o početnosti druhu v ostatních oblastech jižních Čech však zůstaly i nadále útržkovité i vzhledem k tomu, že strakapoud prostřední je po naprostou většinu roku poměrně nenápadný. Od roku 2010 a především v posledních třech letech (2017–2019) jsem proto prováděl systematický průzkum potenciálních biotopů strakapouda prostředního na území celých jižních Čech. Přítomnost druhu jsem zjišťoval pomocí provokace nahrávkou hlasu především v období toku od druhé poloviny února do konce dubna, ale příležitostně i v dalších obdobích roku. V tomto příspěvku předkládám zjištěný obraz aktuálního rozšíření strakapouda prostředního v jižních Čechách v období 2010–2019 na základě vlastních údajů i s využitím údajů z databází AVIF a NDOP. Odhadl jsem početnost druhu v jednotlivých regionech jižních Čech a jeho celkovou aktuální početnost odhaduji na 400–500 párů. Uvádím také údaje o biotopových nárocích a výškovém rozšíření druhu v jižních Čechách, o vývoji početnosti, a metodické poznámky ke zjišťování druhu v různých obdobích roku a o reakci strakapoudů na nahrávku.

Klíčová slova: jižní Čechy, početnost, rozšíření, strakapoud prostřední.

¹⁾ Bezděkovská 427, CZ – 386 01 Strakonice, e-mail: pykal.jiri@seznam.cz

Úvod

Strakapoud prostřední je typickým druhem evropského listnatého lesa mírného pásma, s evropským typem rozšíření (Cramp 1986, Hudec & Štátný 2005). Nejpočetnější populace má v oblasti střední a středovýchodní Evropy (Hagemeyer & Blair 1997). Hnízdí nejčastěji v porostech s dominantním dubem, méně často také v olšovo-jasanových luzích (Cramp 1986). Není tak vybaven k tesání jako strakapoud velký, potravu většinou sbírá na povrchu nebo ve štěrbinách kůry. Hnízdní dutinu si vydlabává zpravidla v rozkládajícím se dřevě (pahýly, vyhnílé kmeny apod.). Z těchto důvodů preferuje porosty se starými duby se silně zvrásnělou borkou a s přítomností odumírajících a poškozených stromů.

Na jaře, od poloviny února zhruba do konce dubna lze jeho přítomnost zjistit podle typického naříkavého teritoriálního volání samce, někdy označovaného jako „mňoukání“ nebo „mečení“. V ostatních obdobích roku se hlasově příliš neprojevuje, pokud není vyrušen. Vzhledem k tomu, že se nejčastěji pohybuje ve středních a horních částech korun mohutných dubů či jiných listnáčů, není jeho přítomnost na lokalitě snadno zjistitelná. Nejčastěji se prozradí ozývající se vzrostlá mláďata v hnízdní dutině.

Strakapoud prostřední je stálým druhem, páry jsou věrně svému hnízdišti. V zimním období však někteří ptáci bývají zastížení mimo hnízdní oblasti, což kromě možnosti potulek části populace může ukazovat i na disperzi mladých ptáků a hledání nových teritorií (Cepák et al. 2008).

V České republice hnízdí v nižších polohách zhruba do 500 m nadmořské výšky, nejhojněji na jižní a střední Moravě, často také ve středních a východních Čechách a v jihočeských rybníčních pánvích. Jinde je nepočtený až vzácný. Celková početnost v České republice je odhadována na 3000–6000 párů (Štátný et al. 2006).

Druh je zařazen do Přílohy I Směrnice o ptácích Evropských společenství 79/409 EEC, tedy mezi druhy, které mají být předmětem zvláštních opatření, týkajících se ochrany jejich stanovišť. V České republice je klasifikován jako ohrožený dle zákona č. 114/1992 Sb. a vyhlášky č. 395/1992 Sb.

Přehled údajů o výskytu druhu v jižních Čechách do roku 2010

Konkrétních historických údajů o výskytu strakapouda prostředního v jižních Čechách je až do poloviny 20. století naprosté minimum. Baťa (1933) uvádí výskyt u Hluboké nad Vltavou a zimní zástřel v Českém Krumlově, stejné údaje přebírá Jirsík (1949). Naproti tomu Vařečka (1895) v rukopisu „Ptactvo Písecka“ uvádí: „celkem vzácný, ač vyskytuje se na různých místech a hnízdí se tu“ a uvádí konkrétní místa zástřelů, revíry Matka, Karvačiny, Bytiny, Pasecký vrch, Chlum, Hrad, Hradiště a Havírky, většinou tedy lokality v Píseckých horách. Je tedy obtížné rozhodnout, zda byl druh v té době přehlížen, nebo se skutečně vyskytoval v Píseckých lesích výrazně hojněji než v ostatních částech jižních Čech.

Také z prvních desetiletí druhé poloviny 20. století, tj. z 50. a 60. let, je množství informací o výskytu druhu velmi omezené. Boháč (1969) ještě uvádí, že strakapoud prostřední „je místy (např. na Hlubocku) hojný, jinde však velmi vzácný, nebo zcela chybí“. Také na Třeboňsku byl zřejmě až do 60. let nehojný, existuje jen několik záznamů hnízdění (Hora et al. 2009, Hora in Kloubec et al. 2015). Teprve od 70. let se objevuje více konkrétních zpráv o výskytu a hnízdění strakapouda prostředního. V letech 1970 a 1973 prokázal Hirt (1982) hnízdění v Novém Dvoře na Písecku. Při prvním mapování hnízdního rozšíření ptáků v letech 1973–1977 bylo hnízdění prokázáno v 7 kvadrátech v jižních Čechách, pravděpodobně v 5 kvadrátech, přičemž obsazené kvadráty byly především na Třeboňsku a v okolí Hluboké nad Vltavou. Tomu odpovídá i uváděná charakteristika výskytu druhu: „V Čechách ... nejpočetněji zřejmě v jihočeských rybníčních pánvích, kde hnízdí pravidelně na hrázích rybníků porostlých starými duby.“ (Štátný et al. 1987). V roce 1976 prokázali výskyt druhu v Bažantnici u Lnář Smrček et al. (1989). Na přelomu 70. a 80. let byl pozorován strakapoud prostřední v Černické oboře a opakovaně u Plané nad Lužnicí (vše Zima in Fišer 2006).

Během druhého mapování hnízdního rozšíření v letech 1985–1989 bylo hnízdění druhu v jižních Čechách prokázáno v 10 kvadrátech, pravděpodobné bylo v dalších 5 kvadrátech. Většina obsazených kvadrátů byla opět na Třeboňsku, další na Hlubocku a na Vodňansku (Šťastný et al. 1996). Koncem 80. let byl strakapoud prostřední také poprvé zjištěn u Nových Hradů – v zámeckém parku a v Terezíně údolí (Sladkovský in Kloubec et al. 2015).

V roce 1990 bylo prokázáno hnízdění na dvou lokalitách ve Vrážských lesích na Písecku (Pykal et al. 1990, Pykal 1991), počátkem 90. let se druh rozšířil na Jindřichohradecko (Kankrlík in Šťastný et al. 2006). V první polovině 90. let prokázali jeho hnízdění v zámeckém parku v Blatné Pavlík a v parku v Libějovicích Klimeš (Klimeš 1994). V 90. letech však bylo konkrétních údajů o výskytu a hnízdění druhu stále velmi málo. Bureš et al. (1995) uvádějí v knize „Ptactvo Písecka“ výskyt či pozorování druhu ze čtyř lokalit ve Vrážských lesích z počátku 90. let, hnízdění prokázané Hirtem (l. c.) u Nového Dvora a jedno letní pozorování na Řezabinci. Kloubec a Klimeš (1995) v publikaci „Ptactvo Vodňanska“ zmiňují pouze hnízdiště v parku v Libějovicích zjištěné Klimešem (l. c.).

Po roce 2000 se výrazně rozšířila oblast se zjištěným výskytem strakapouda prostředního v jižních Čechách. Při třetím mapování hnízdního rozšíření ptáků v letech 2001–2003 bylo hnízdění druhu prokázáno v 17 kvadrátech, pravděpodobné hnízdění uváděno z dalších 15 kvadrátů. Hnízdění bylo prokázáno či bylo pravděpodobné nejen na Třeboňsku, Hlubocku a Českobudějovicku, ale i na Vodňansku, Písecku, Blatensku, Novohradsku, Jindřichohradecku a Dačicku (Šťastný et al. 2006). V první dekádě 21. století, v letech 2005–2007, byl zahájen v rámci monitoringu ptáků v ptačích oblastech též monitoring početnosti strakapouda prostředního v jihočeských centrech jeho výskytu, tj. v Hlubockých oborách, na Třeboňsku a v PO Údolí Otavy a Vltavy na Písecku. Na základě provedeného monitoringu byla početnost druhu odhadnuta v PO Hlubocké obory na 70–100 párů, v PO Třeboňsko na asi 100 párů a v PO Údolí Otavy a Vltavy na 20–30 párů (Hora et al. 2010).

Zjištěné údaje o výskytu druhu v jižních Čechách do roku 2012 analyzovali Kloubec et al. (2015) a odhadli jeho početnost pro období 2000–2012 na 300–500 párů. Vzhledem k tomu, že pro dvě jihočeská centra výskytu, tj. Hlubocké obory a Třeboňsko, je odhadnutá početnost na základě monitoringu celkově asi 200 párů (viz Hora et al. l. c.), potom pro ostatní oblasti jižních Čech by činila početnost asi 100–300 párů, tedy odhad poměrně vágní. Představy o regionální početnosti druhu mimo sledovaná centra výskytu byly tedy ještě po roce 2010 dost nejasné. Proto jsem se rozhodl doplnit obraz aktuálního rozšíření, regionální početnosti a stanovištních nároků strakapouda prostředního v jižních Čechách cíleným terénním průzkumem.

Metodika a materiál

Občasným sledováním výskytu strakapouda prostředního jsem se zabýval nesystematicky od roku 2010 jednak v rámci monitoringu druhu v Ptačí oblasti Hlubocké obory, jednak během pracovních cest a exkurzí po celém území Jihočeského kraje, kdy jsem zaznamenával veškeré výskyty a pozorování, učiněná někdy i za použití provokace nahrávkou.

Systematicky jsem se zjišťováním strakapouda prostředního na území jižních Čech zabýval v letech 2017–2019. V těchto letech jsem uskutečnil 75 několikahodinových exkurzí do všech oblastí jižních Čech s potenciálně vhodnými podmínkami (okres CB – 23 exkurzí, okres CK – 2 exkurze, okres JH – 3 exkurze, okres PÍ – 20 exkurzí, okres PT – 2 exkurze, okres ST – 18 exkurzí, okres TA – 7 exkurzí). Vynechal jsem pouze území Ptačí oblasti Třeboňsko, kde je rozšíření a početnost druhu dostatečně známa z probíhajícího monitoringu. Při těchto exkurzích jsem procházel potenciálně vhodné biotopy druhu, tj. listnaté a smíšené lesy s různým zastoupením dubu, břehové porosty vodních toků a jejich doprovodné porosty, bukové lesy, zámecké parky, činné i zrušené obory a bažantnice, hráze rybníků porostlé starými duby, dubové aleje a větrolamy v zemědělské krajině. Během procházení těchto biotopů jsem na vhodných bodech, vzdálených

od sebe minimálně 300 metrů, přehrával nahrávku vzrušeného hlasu strakapouda prostředního („alarm call“) a jeho jarního teritoriálního volání. Délka nahrávky je 30 vteřin, přehrál jsem ji maximálně 2× za sebou, tj. délka hlasové provokace na bodu byla nejvýš 1 minutu. Exkurze jsem prováděl v průběhu celého roku s výjimkou pozdějších fází hnízdění a vyvádění mláďat, tj. měsíců květen až červenec.

Reakce strakapoudů na přehrání provokace byla různá. Ve většině případů strakapoud přilétl do blízkosti a zůstal sedět na blízkém stromě, buď mlčky, nebo se začal ozývat vzrušeným hlasem. Méně často strakapoud nepřiletěl, ale po ukončení provokace se začal ozývat vzrušeným hlasem v blízkém okolí (do asi 100 m). V řídkých případech strakapoud po přehrání provokace naopak krátce přeletěl, ale vzápětí odlétl. V hnízdním období, tj. od poloviny února do konce dubna, často po provokaci přiletěl celý pár.

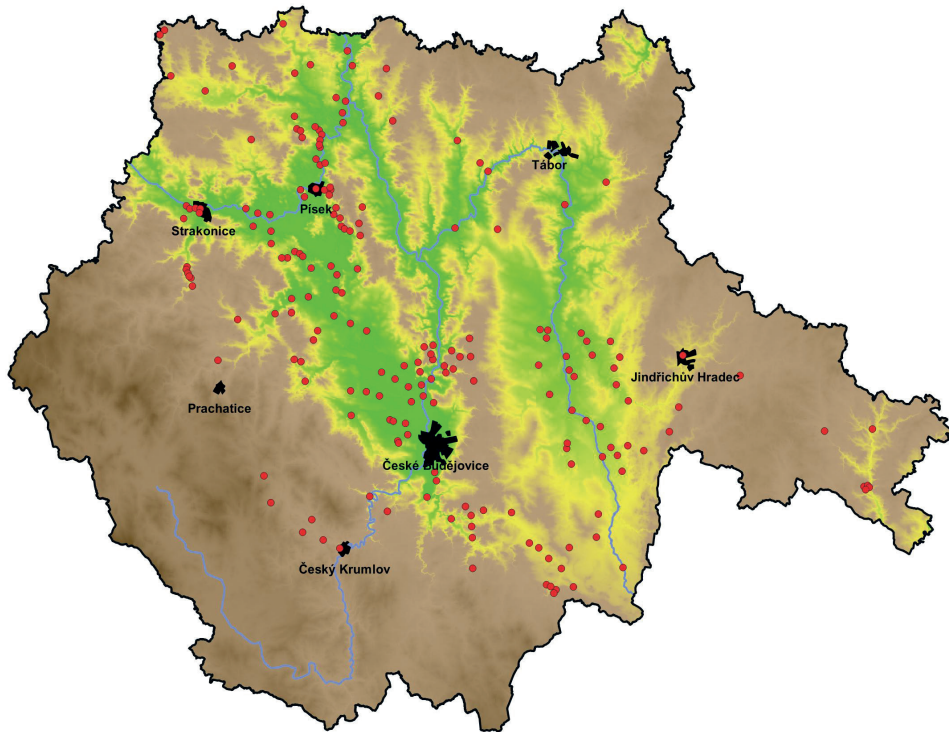
Za strakapoudy obsazenou lokalitu jsem považoval v hnízdní době, tj. od poloviny února do konce dubna, reakci alespoň jednoho jedince. Mimo hnízdní dobu, tj. v měsících srpen až polovina února, jsem za obsazenou lokalitu považoval reakci či pozorování alespoň dvou strakapoudů ve vzájemné vzdálenosti maximálně 1 km, abych vyloučil záznamy ptáků potulujících se mimo hnízdiště.

Kromě těchto terénních pochůzek jsem provedl excerpci údajů o výskytu strakapoudů prostředních v jižních Čechách z databází AVIF (ČSO 2019) a NDOP (AOPK ČR 2019) z období let 2010–2019. Excerpoval jsem pouze údaje z hnízdního období, tj. od poloviny února do konce června každého roku. Jako informaci o potenciálním hnízdním biotopu jsem bral v úvahu i údaje z ostatních období roku, na těchto lokalitách jsem se později snažil ověřovat výskyt v hnízdní době. Několik svých nepublikovaných pozorování strakapoudů prostředních mi navíc laskavě poskytli kolegové Bohuslav Kloubec, Luboš Mráz a Jiří Vondrka.

Výsledky

Během terénních exkurzí i excerpci databází AVIF (ČSO 2019) a NDOP (AOPK ČR 2019) a z údajů od kolegů byl získán soubor 200 lokalit obsazených strakapoudem prostředním v jižních Čechách v období 2010–2019 (z toho 77 lokalit bylo zjištěno či potvrzeno při vlastních terénních exkurzích). Je nutno zdůraznit, že na některých lokalitách hnízdí větší počet párů – to se týká především Ptačích oblastí Hlubocké obory a Třeboňsko, ale i dalších rozsáhlejších lokalit.

Distribuce obsazených lokalit na území jižních Čech je znázorněna na obrázku 1. Je zřejmé, že centra výskytu druhu leží v obou jihočeských pánvích – Českobudějovické s přilehlými Hlubockými oborami a Třeboňské. Českobudějovickou pánví se oblast s četnými hnízdními lokalitami táhne přes Vodňansko a Protivínsko až na Strakonicko, z Protivínska pak „druhou větví“ přes Písecké hory do Vrážských lesů a dál k severu podél Otavy a Vltavy až k Orlíku nad Vltavou. Do Pošumaví zasahují sporadické výskyty podél Volyňky až k Nišovicím jižně od Volyně a podél Blanice až k Husinci. Další oblast poměrně početného výskytu leží jihovýchodně od Českých Budějovic v údolích Stropnice a Svinenského potoka, na hrázích přilehlých rybníčních soustav a v parcích a alejích v okolí Nových Hradů. Od Českých Budějovic se táhne k jihu podél Vltavy oblast sporadického výskytu k Českému Krumlovu a dále údolím Polečnice a Chvalšinského potoka ke Kájovu, Boleticím a Chvalšínám. V parku v Červeném Dvoře u Chvalšín bylo prokázáno nejvýše položené hnízdiště strakapouda prostředního v jižních Čechách v nadmořské výšce 555 metrů (V. Mikeš – ČSO 2019). Volající teritoriální samec a pár na začátku hnízdního období byl v této oblasti zaznamenán až u Sádlna v nadmořské výšce 720 m (vlastní pozorování). Výskyt na Třeboňsku je koncentrován do jeho severní poloviny mezi Veselím nad Lužnicí a Chlumem u Třeboně, dál k jihu už je velmi sporadický. Hnízdní výskyt na Třeboňsku však byl zaznamenán i v listnatých enklávách v souvislých, jinak převážně jehličnatých, lesních porostech (Holenské polesí, Homolka – PR Fabián). Východně od Třeboňska existuje několik obsazených lokalit v Jindřichově Hradci a jeho okolí (hráze Kačležského a Krvavého rybníka), teritoriální volající



Obr. 1 – Zjištěné lokality strakapouda prostředního v letech 2010–2019 na pozadí výškopisu jižních Čech (zelená – nadmořská výška do 400 m, žlutozelená – 400–500 m, hnědá – nad 500 m).

Fig. 1 – Distribution of Middle Spotted Woodpecker sites in the period 2010–2019 according to altitude. Green – altitude below 400 m, yellow-green – 400–500 m, brown – above 500 m).

samec se dokonce v roce 2019 objevil v oblasti České Kanady v Českém Rudolci. Lokality v údolí Moravské Dyje na Dačicku (Mutenská obora, Dubová stráň) mají už bližší vztah k jihomoravské oblasti výskytu druhu. Na Táborsku je rozšíření strakapouda prostředního omezeno na několik vhodných víceméně izolovaných lokalit (okolí Plané nad Lužnicí, obůrka u Bechyně, Černická obora). Podobná situace je v okolí Milevska a Blatné.

Odhad početnosti hnízdících strakapoudů prostředních v jednotlivých regionech jižních Čech v období 2010–2019 na základě terénního průzkumu a s použitím údajů z databází AVIF a NDOP je uveden v tabulce 1. Výsledný odhad asi 400–500 hnízdících párů považuji za konzervativní. Domnívám se, že početnost se bude nejspíš blížit horní hranici odhadu, protože jsem určitě nekontroloval všechny potenciálně vhodné lokality a účinnost provokace na kontrolovaných lokalitách jistě také nebyla stoprocentní.

Distribuce nadmořských výšek obsazených lokalit je znázorněna na obrázku 2. Strakapoudi hnízdí na lokalitách do nadmořské výšky asi 550 metrů, přičemž téměř 90 % hnízdních lokalit leží v nadmořské výšce do 500 metrů.

Obsazovanými biotopy byly jednak dubové lesy nebo smíšené převážně listnaté lesy s podstatným zastoupením dubu (alespoň 25%) a stáří alespoň 80 let. Příkladem mohou být biotopy při západním okraji Píseckých hor, ve Vrážských lesích nebo lesy v Českobudějovické pánvi západně od Českých Budějovic. Často obsazovanými lokalitami byly také činné i zrušené obory a bažantnice (Hluboké obory, Sedlická obora, obůrka u Bechyně, Černická obora, Mutenská obora, bažantnice u Lnář,

Tab. 1 – Odhad početnosti hnízdících párů strakapouda prostředního v jednotlivých regionech jižních Čech v období 2010–2019.

Tab. 1 – *Estimated numbers of breeding pairs of Middle Spotted Woodpecker in particular regions of South Bohemia in the period 2010–2019.*

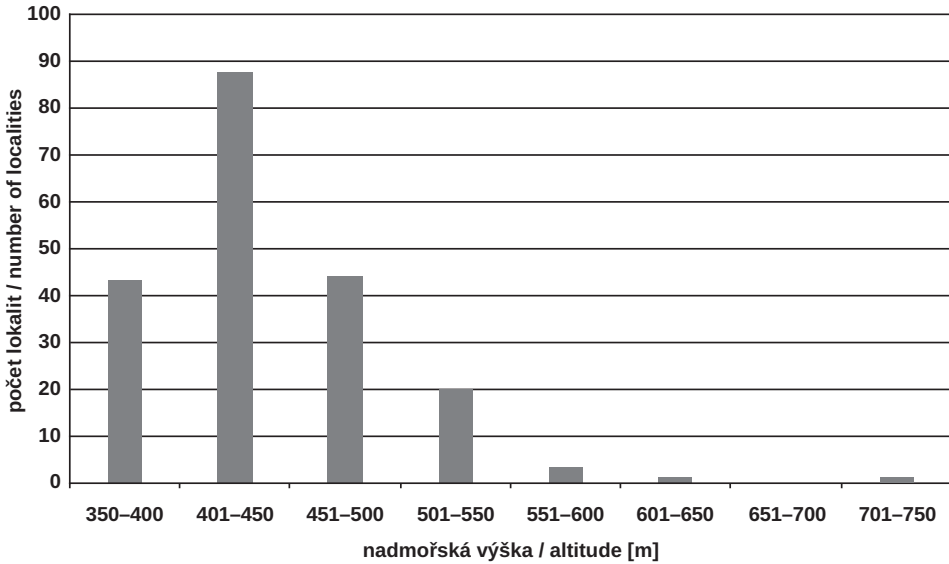
Region	Odhad početnosti (páry)
Region	Estimate of abundance (pairs)
Blatensko	5–10
Strakonicko	20
Volyňsko	5
ptačí oblast Údolí Otavy a Vltavy	35–40
Písecké hory	20–25
Protivínsko	10–15
Vodňansko + Bavorov	15–20
Netolicko	5
Hluboká + Hlubocké obory	90–130
Radonické polesí	8–10
Českobudějovicko (Českobudějovická pánev)	25–35
řv. od Českých Budějovic + Nové Hrady	20–25
Českokrumlovsko	5–10
ptačí oblast Třeboňsko	100
jižní Třeboňsko	5
Táborsko	5
Bechyňsko (+ Černická obora)	8–10
Milevsko	5
Jindřichohradecko	10–15
Dačicko	5–7
Celkem	401–497

Pracejovic, Nových Hradů aj.) a zámecké parky (Blatná – viz obr. 3, Orlík nad Vltavou, Libějovice, Hluboká nad Vltavou, Nové Hrady, Český Krumlov, Červený Dvůr). Hráze rybníků se starými duby jsou hnízdišti především na Třeboňsku, ale i na Jindřichohradecku (Krvavý a Kačležský rybník), na rybnících v údolí Stropnice a v menší míře i na Českobudějovicku. Zajímavý je častý překryv významných hnízdních oblastí s tzv. historickými krajinnými celky v pojetí památkové péče s komponovanou krajinou s parky, dubovými alejemi, remízy apod. (viz Pavlátová & Ehrlich 2004).

Diskuse

Zprávy o výskytu strakapouda prostředního jsou až do poloviny 20. století natolik sporadické, že rozšíření druhu v tehdejších dobách prakticky nelze rekonstruovat, bylo však zřejmě proti pozdějším obdobím velmi omezené. Ještě v 50. a 60. letech 20. století byl jeho výskyt na Třeboňsku poměrně sporadický, jak vyplývá z analýzy dostupných údajů, provedené Horou (in Kloubec et al. 2015). Početnější výskyt druhu v jižních Čechách se v té době omezoval jen na Hlubocko.

Teprve v 70. letech současně se zvyšováním početnosti na Třeboňsku byl prokázán výskyt či hnízdění v některých periferních oblastech jihočeského areálu, tj. u Lnář, v Píseckých horách, v Černické oboře a u Plané nad Lužnicí. V 80. letech se situace nijak zásadně nezměnila. Druh byl v té době považován u nás i v Evropě za ubývající (Šťastný et al. 1987).



Obr. 2 – Výškové rozložení zjištěných lokalit strakapouda prostředního v jižních Čechách (n = 200).
Fig. 2 – Altitudinal distribution of sites occupied by Middle Spotted Woodpecker in South Bohemia (n = 200).



Obr. 3 – Typický hnízdní biotop strakapouda prostředního v zámeckém parku v Blatné (foto J. Pykal 2019).
Fig. 3 – Typical breeding habitat of Middle Spotted Woodpecker in castle park of Blatná (photo by J. Pykal 2019).

Od konce 80. let a v 90. letech byl strakapoud prostřední nově zjišťován v oblastech, kde dříve prokazatelně nehnízdl (Jindřichohradecko) nebo odkud neexistovaly dřívější údaje (Novohradsko, Vrážské lesy na Písecku). Podobná byla situace i v dalších regionech České republiky, což vedlo k přehodnocení jeho statusu na stabilní (Hudec et al. 1995). Přesto ještě v evropském atlasu byla v 90. letech téměř polovina populací druhu v evropských zemích klasifikována jako klesající a jediná země ohlásila přibývání početnosti (Hagemeyer & Blair 1997).

Po roce 2000 až do současnosti pokračovalo zvyšování početnosti druhu v centrech výskytu (Hora in Kloubec et al. 2015) a rozšiřování areálu do nových oblastí – Strakonicko, Protivínsko, Dačicko aj. (Šťastný et al. 2006, J. Pykal, vlastní pozorování). Výrazné zvyšování početnosti strakapouda prostředního bylo v posledních dvou až třech desetiletích pozorováno i v dalších zemích střední a západní Evropy. V Holandsku byl druh velmi vzácný až do roku 2000, poté však začal strmý vzestup a v letech 2013–2015 byla populace odhadnuta na 540–850 párů (SOVON 2018). Ve Švýcarsku byl od 50. let zjišťován úbytek strakapoudů prostředních, ale od poloviny 90. let nastal obrat trendu a od té doby je pozorováno výrazné zvyšování početnosti (Knaus et al. 2018), které pokračuje i v současné době. Početnost druhu ve Švýcarsku se mezi lety 2000 až 2018 přinejmenším zdvojnásobila (Schuck et al. 2018). Růst početnosti od konce 20. století byl zaznamenán také v dalších evropských zemích: v Německu (Wiesner & Klaus 2018), ve Francii i Rakousku (Knaus et al. 2018).

Příčiny tohoto široce pozorovaného trendu přibývání početnosti mohou být spatřovány v nižší zimní mortalitě nebo zlepšené hnízdní úspěšnosti v souvislosti s klimatickou změnou a zlepšením potravní situace v hnízdním i zimním období (Knaus et al. l. c.). V jižních Čechách může hrát významnou roli i zlepšující se věková skladba dubových porostů (Hora in Kloubec et al. l. c.). Vyloučit se nedá v některých lokalitách ani vliv prosychání či odumírání dubu vlivem tracheomykózy, které může přispívat ke zvyšování potravní nabídky. Jednoznačnější určení příčin nárůstu populace by však vyžadovalo studium populační dynamiky druhu a analýzu dlouhodobých změn rozsahu a kvality potenciálních hnízdních biotopů.

Pozoruhodná je také skutečnost, že jihočeská populace strakapouda prostředního je víceméně izolovaná a vyvíjí se do značné míry nezávisle. V sousedních regionech je totiž výskyt strakapouda prostředního velmi sporadický. V Horním Rakousku, které sousedí s jižními Čechami na jihu, je hnízdní rozšíření omezeno na nejnižší polohy v okolí Dunaje a celková početnost je odhadována na pouhých 30–50 párů (Brader & Aubrecht 2003). V západních Čechách v sousedícím okrese Klatovy byl výskyt druhu několikrát zaznamenán v Horažďovicích a potom pravidelně až západně od Klatov v Chudenicích. V kraji Vysočina, v okresech Pelhřimov a Jihlava sousedících s jižními Čechami na východě, byly zaznamenány jen ojedinělé výskyty (vše ČSO 2019). Pouze ve středních Čechách v jižní části okresu Příbram navazuje na jihočeskou oblast rozšíření pravidelný výskyt v údolí Vltavy, v zámeckém parku v Břežnici a v parku v Tochovicích, příležitostně i na dalších lokalitách (Muláček in ČSO 2019).

Poděkování

Děkuji kolegům Bohuslavu Kloubcovi, Luboši Mrázovi a Jiřímu Vondrkovi za sdělení jejich nepublikovaných pozorování strakapouda prostředního. Janu Horovi a Aleši Vondrkovi děkuji za poskytnutí některé literatury týkající se sledovaného druhu.

Literatura

- AOPK ČR [Agentura ochrany přírody a krajiny České republiky] (2019): Nálezová databáze ochrany přírody. – URL: <https://portal.nature.cz/nd/find.php> (přístup 15. 12. 2019).
- Bařa L. (1933): Dosavadní výsledky zoologického výzkumu jižních Čech. – Vlastivědná společnost jihočeská, České Budějovice, 67 p.

- Boháč D. (1969): Ptáci (Aves). – In: Boháč D., Buchar J., Hanák P., Ošmera S., Spitzer K. & Vostradovský J. (eds), Zvířena jižních Čech, pp. 69–115, Krajský pedagogický ústav, České Budějovice.
- Brader M. & Aubrecht G. (eds) (2003): Atlas der Brutvögel Oberösterreichs. – Biologiezentrum des Oberösterreichischen Landesmuseums, Linz, 543 p.
- Bureš J., Hlásek L., Pecl K., Šálek M. & Všečeka R. (1995): Ptactvo Písecka – Ornis kraje Píseckého. – ZO ČSOP 18/08, Písek, 171 p.
- Cepák J. (2008): Strakapoud prostřední. – In: Cepák J., Klvaňa P., Škopek J., Schröpfer L., Jelínek M., Hořák D., Formánek J. & Zárýbnický J. (eds), Atlas migrace ptáků České a Slovenské republiky, p. 327, Aventinum, Praha.
- Cramp S. (ed.) (1986): Handbook of the Birds of Europe, the Middle East and North Africa. The Birds of the Western Palearctic, Volume IV: Terns to Woodpeckers. – Oxford University Press, Oxford & New York, 960 p.
- ČSO [Česká společnost ornitologická] (2019): Databáze pozorování ptáků. – URL: http://birds.cz/avif/obs_new.php (přístup 15. 12. 2019).
- Fišer J. (2006): Ptactvo Táborska. – Nová tiskárna Pelhřimov, spol. s r. o., 163 p.
- Hagemeijer W. J. M. & Blair M. (eds) (1997): The EBCC Atlas of European Breeding Birds: Their distribution and abundance. – T & A D Poyser, London, 903 p.
- Hirt M. (1982): Hnízdění strakapouda prostředního (*Dryobates medius*) na Písecku. – Sborník Jihočeského muzea v Českých Budějovicích, Přírodní vědy 22 (suppl. 2): 73.
- Hora J., Cepák J., Kloubec B., Bureš J. & Ševčík J. (2009): Ptáci Národní přírodní rezervace Velký a Malý Tisý: změny v avifauně a biotopech v období let 1947–2009. – Ministerstvo životního prostředí ve spolupráci s Českou společností ornitologickou a Agenturou ochrany přírody a krajiny ČR – Správou CHKO Třeboňsko, Praha, 88 p.
- Hora J., Brinke T., Vojtěchovská E., Hanzal V. & Kučera Z. (2010): Monitoring druhů přílohy I směrnice o ptácích a ptačích oblastí v letech 2005–2007. – Agentura ochrany přírody a krajiny ČR, Praha, 319 p.
- Hudec K., Chytil J., Šťastný K. & Bejček V. (1995): Ptáci České republiky. – Sylvia 31(2): 97–148.
- Hudec K. & Šťastný K. (eds) (2005): Fauna ČR. Ptáci II/1 a II/2 (2., přepracované a doplněné vydání). – Academia, Praha, 1203 p.
- Jirsík J. (1949): Naše sovy, datli, rorýsi, lelkové, vlhy, dudkové, mandelíci, kukačky, kráčiví a plameňáci. 2., doplněné vydání. – Mladá fronta, Praha, 274 p.
- Klimesš Z. (1994): Ptáci společenstva vybraných zámeckých parků v jihozápadních Čechách. – Sylvia 30: 22–31.
- Kloubec B. & Klimesš Z. (1995): Ptactvo Vodňanska. – Sborník Jihočeského muzea v Českých Budějovicích, Přírodní vědy 35(suppl.): 5–96.
- Kloubec B., Šťastný K. & Hora J. (eds) (2015): Ptáci jižních Čech. – Jihočeský kraj, České Budějovice, 639 p.
- Knaus P., Antoniazza S., Wechsler S., Guélat J., Kéry M., Strelbel N. & Sattler T. (2018): Schweizer Brutvogel-atlas 2013–2016. – Swiss Ornithological Institute, Sempach, 648 p.
- Pavlátová M. & Ehrlich M. (2004): Zahrady a parky jižních Čech. – Společnost pro zahradní a krajinářskou tvorbu, o. s., Nebe s. r. o., Praha, 415 p.
- Pykal J. (1991): Ornitocenózy různých typů přirozených lesních společenstev v pahorkatině jihozápadních Čech. – Panurus 3: 67–75.
- Pykal J., Janda J. & Bürger P. (1990): Atlas hnízdního rozšíření ptáků jižních Čech 1985–1989. – Informační zpravodaj Správy CHKO a Biosférické rezervace Třeboňsko 1990: 2–52.
- Schuck M., Pasinelli G., Müller W., Spaar R., Aebischer A., Barbalat A., Bassin A., Bühlmann J., Horisberger D., Knaus P., Lüthi T., Martinez N., Müller M., Mulhauser B., Pauli H. R., Thiel-Egenter C., Weggler M. & Ayé R. (2018): Entwicklung von Bestand und Verbreitung der Mittelspechts *Dendrocopos medius* in der Schweiz. – Der Ornithologische Beobachter 115: 91–106.
- Smrček M., Malina J. & Buřič K. (1989): Ptáci Blatensko-Lnářské rybníční soustavy v hnízdním období 1975–1981. – Sborník Jihočeského muzea v Českých Budějovicích, Přírodní vědy 29: 1–12.
- SOVON (2018): Vogelatlas van Nederland. – Kosmos Uitgevers, 640 p.
- Šťastný K., Randík A. & Hudec K. (1987): Atlas hnízdního rozšíření ptáků v ČSSR 1973/77. – Academia, Praha, 483 p.

- Šťastný K., Bejček V. & Hudec K. (1996): Atlas hnízdního rozšíření ptáků v České republice 1985–1989. – Nakladatelství a vydavatelství H & H, Jinočany, 457 p.
- Šťastný K., Bejček V. & Hudec K. (2006): Atlas hnízdního rozšíření ptáků v České republice 2001–2003. – Aventinum, Praha, 463 p.
- Vařečka D. (1895): Ornis kraje píseckého. – Ms. [Rukopisný přepis K. Kněžourka. Depon. in: Zoologické oddělení Moravského zemského muzea v Brně.]
- Wiesner J. & Klaus S. (2018): Der Mittelspecht *Dendrocopos medius* – Indikator für die ökologische Qualität mitteleuropäischer Laubwälder. – Vogelwarte 56: 21–28.

Došlo: 21. 1. 2020

Přijato: 20. 5. 2020