



## Nálezy zajímavých a nových druhů v květeně jižní části Čech XXIII

Records of interesting and new plants in the South Bohemian flora XXIII

Martin Lepší<sup>(1)</sup> • Petr Lepší<sup>(2)</sup> (red.)

Věnováno památce Václava Chána

**Abstract:** *Festuca ovina* subsp. *guestfalica* has been found as a new native taxon for South Bohemia and *Acer saccharinum*, *Adonis vernalis*, *Crataegus coccinea*, *Iberis sempervirens* as new alien species. New localities of rare native or rare alien taxa of the South Bohemian flora are reported and described: *Abutilon theophrasti*, *Achillea pannonica*, *A. pratensis*, *Agrimonia procera*, *Ajuga pyramidalis*, *Amaranthus blitum*, *Anthriscus cerefolium* var. *trichocarpus*, *Aphanes arvensis*, *A. australis*, *Betula nana*, *Cardamine parviflora*, *Carex lasiocarpa*, *Chenopodium vulvaria*, *Corydalis cava*, *Dactylis polygama*, *Dianthus superbus*, *Epilobium parviflorum*, *Epipactis palustris*, *Euphorbia falcata*, *Festuca heterophylla*, *Filago minima*, *Fumaria vaillantii*, *Galeopsis pernhofferi*, *Helichrysum arenarium*, *Hieracium maculatum*, *Hypochaeris maculata*, *Isolepis setacea*, *Laserpitium latifolium*, *Lathraea squamaria*, *Leonurus marrubiastrum*, *Listera ovata*, *Marrubium vulgare*, *Myosotis discolor*, *Ophioglossum vulgatum*, *Papaver atlanticum*, *Pilosella kalksburgensis*, *Plantago coronopus* subsp. *coronopus*, *Poa bulbosa*, *Potamogeton gramineus*, *P. trichoides*, *Ribes alpinum*, *Rosa marginata*, *Rubus silvae-norticae*, *Sagina apetala*, *Veronica agrestis*, *V. verna*, *Vulpia bromoides*, *V. myuros*. Regional distribution or known localities of some of the above species are updated or supplemented here.

**Key words:** the Czech Republic, floristic records.

**Abstrakt:** V příspěvku jsou publikovány první záznamy o původním výskytu *Festuca ovina* subsp. *guestfalica* v jižní části Čech a první údaje o adventivním výskytu druhů *Acer saccharinum*, *Adonis vernalis*, *Crataegus coccinea*, *Iberis sempervirens*. Dále jsou zveřejněny nové lokality původních i nepůvodních, ohrožených nebo jinak významných taxonů: *Abutilon theophrasti*, *Achillea pannonica*, *A. pratensis*, *Agrimonia procera*, *Ajuga pyramidalis*, *Amaranthus blitum*, *Anthriscus cerefolium* var. *trichocarpus*, *Aphanes arvensis*, *A. australis*, *Betula nana*, *Cardamine parviflora*, *Carex lasiocarpa*, *Chenopodium vulvaria*, *Corydalis cava*, *Dactylis polygama*, *Dianthus superbus*, *Epilobium parviflorum*, *Epipactis palustris*, *Euphorbia falcata*, *Festuca heterophylla*, *Filago minima*, *Fumaria vaillantii*, *Galeopsis pernhofferi*, *Helichrysum arenarium*, *Hieracium maculatum*, *Hypochaeris maculata*, *Isolepis setacea*, *Laserpitium latifolium*, *Lathraea squamaria*, *Leonurus marrubiastrum*, *Listera ovata*, *Marrubium vulgare*, *Myosotis discolor*, *Ophioglossum vulgatum*, *Papaver atlanticum*, *Pilosella kalksburgensis*, *Plantago coronopus* subsp. *coronopus*, *Poa bulbosa*, *Potamogeton gramineus*, *P. trichoides*, *Ribes alpinum*, *Rosa marginata*, *Rubus silvae-norticae*, *Sagina apetala*, *Veronica agrestis*, *V. verna*, *Vulpia bromoides*, *V. myuros*. U vybraných druhů jsou navíc uvedeny upřesnění a aktualizace již dříve publikovaných lokalit nebo je jinak doplněno jejich rozšíření v jihočeském regionu.

**Klíčová slova:** Česká republika, floristické záznamy.

<sup>1)</sup> Jihočeské muzeum v Českých Budějovicích, Dukelská 1, CZ – 370 51 České Budějovice,  
e-mail: lepsi@muzeumcb.cz

<sup>2)</sup> AOPK ČR, Správa CHKO Blanský les, Vyšný 59, CZ – 381 01 Český Krumlov,  
e-mail: lepsi@seznam.cz

## Úvod

Předkládaný příspěvek shrnuje významné floristické údaje z jižní části Čech, které byly získány v průběhu roku 2016 na exkurzích jednotlivých přispěvatelů a během průzkumu Jihočeské pobočky České botanické společnosti do Třeboňska a do parku v Hluboké nad Vltavou.

Vegetační sezóna byla z pohledu jihočeské botaniky skutečně výjimečná. Z Třeboňska je poprvé pro jihočeský region uvedena tetraploidní kostřava ovčí jako *Festuca ovina* subsp. *questfatica*. Její výskyt na Třeboňsku je zřejmě fytogeograficky velmi významný, neboť by mohl souviset s jejím hojným výskytem v Praebohemicu. Dalšími překvapivými a neméně významnými objevy uplynulého roku jsou nálezy čtyř druhů, které byly v Červené knize květeny jižní části Čech vedeny jako neznámé (Lepší et al. 2013). Jsou to druhy *Euphorbia falcata*, *Helichrysum arenarium*, *Marrubium vulgare* a *Vulpia bromoides*; poslední dva byly dokonce objeveny ve fytochorionech, ve kterých nebyly předtím udávány. Dále jsou publikovány nové lokality deseti regionálně kriticky ohrožených druhů. Za všechny zmíníme *Aphanes australis*, který byl zaznamenán na 6 nových lokalitách na Třeboňsku, jediné oblasti České republiky, kde je druh recentně známý. Za zmínku ještě stojí více než tři desítky prvotních záznamů pro fytochoriony u druhů zařazených v Červené knize do jiných kategorií než C1 a první zplanění či zavlečení čtyř v jihočeském regionu nepůvodních druhů. Významné je rovněž upozornění na nelegální vysazení chráněného druhu *Betula nana* do území přírodní rezervace v Novohradských horách.

## Metodika

Vymezení zájmové oblasti – „jižní část Čech“ – je převzato z Červené knihy květeny jižní části Čech (Lepší et al. 2013). Nomenklatura taxonů je sjednocena podle práce Danilhelka et al. (2012), pokud se taxony ve výše uvedené práci nevyskytují, jsou za názvy doplněny autorské citace. Za názvem taxonu následuje shrnující informace o obsahu příspěvku s uvedením kategorie ohrožení rostliny podle Červené knihy květeny jižní části Čech: C1 – kriticky ohrožené, C2 – silně ohrožené, C3 – ohrožené či zranitelné, C4 – vzácnější taxony vyžadující další pozornost, A1 – regionálně vyhynulé, A2 – regionálně neznámé, D1 – nejasné případy regionálně vyhynulých a neznámých taxonů, D2 – nedokonale známé taxony (Lepší et al. 2013). Lokality jsou zařazeny do fytochorionů (Skalický in Hejný & Slavík 1988) a následně přiřazeny k nejbližší obci, resp. osadě s uvedením správní obce v závorce podle práce Pruner & Míka (1996). Za nejbližším sídlem je v závorce uveden kód mapovacího pole o velikosti ¼ základního pole středoevropského síťového mapování (Ehrendorfer & Hamann 1965), ve kterém leží lokalita. Souřadnice lokalit jsou uvedeny v souřadnicovém systému WGS 84 a byly odečteny z přístroje GNSS (global navigation satellite system) nebo z internetových map ([www.mapy.cz](http://www.mapy.cz)). Pokud jsou nálezy dokladovány herbářovými položkami, je jejich uložení označeno mezinárodní zkratkou příslušné veřejné sbírky podle databáze Index Herbariorum (Thiers 2016); za zkratkou následuje evidenční číslo položky (pokud existuje), pod kterým je uložena v daném herbáři. Uložení položky v soukromé sbírce označuje zkratka „herb.“ s uvedením příjmení vlastníka a případně čísla položky. Zkratkou „not.“ jsou označena pozorování, k nimž nebyla pořízena herbářová položka, zkratkou „foto“ je označeno pořízení fotografie rostliny. Pro zapsání fytoecologických snímků byla použita rozšířená Braun-Blanquetova stupnice abundance a dominance (Westhoff & van der Maarel 1973). Ke zpracování některých příspěvků byla využita Chánova floristická kartotéka (<http://www.muzeumcb.cz>), Databanka flóry České republiky (<http://florabase.cz>) a databáze PLADIAS – databáze české flóry a vegetace ([www.pladias.org](http://www.pladias.org)).

### ***Abutilon theophrasti* – mračňák Theophrastův**

nová lokalita vzácného neofytního druhu

V tomto cyklu byl mračňák Theophrastův již publikován již publikován z centra Českých Budějovic (Lepší in Lepší & Lepší 2010). Mračňák na nově nalezené lokalitě rostl na obnaženém dně v blízkosti

rozsáhlých hromad krmiva pro ryby, které se pravděpodobně vlivem nedostatku srážek nepodařilo zaplavit. V minulosti byl mračník v Třeboňské pánvi zaznamenán již třikrát (cf. Lepší l. c.).

**39. Třeboňská pánev, Žár (7154c):** obnažené dno Žárského rybníka na vých. okraji rybníka a na sev. okraji ostrova, 48°48'12,7"N, 14°43'34,3"E (GNSS) a 48°48'12"N, 14°43'25"E (www.mapy.cz), 510 m n. m., dvě rostliny (leg. M. Lepší 1. 9. 2016 CB 84382, leg. P. Lepší 20. 9. 2016 CB).

Petr Lepší & Martin Lepší

### *Acer saccharinum* – javor stříbrný

nový adventivní druh pro jižní část Čech

Javor stříbrný je původní v Severní Americe, kde roste na vlhkých až zbahnělých půdách. V České republice je běžně pěstován v parcích a alejích a jen ojediněle zplaňuje (Koblížek in Slavík 1997). Na území jižní části Čech doposud chyběly o jeho zplanění záznamy. Na hrázi rybníka Hejtman roste několik jedinců různého věku, kam se velmi pravděpodobně rozšířili semeny z přilehlého parku.

**39. Třeboňská pánev, Chlum u Třeboně (7055b):** břeh na hrázi rybníka Hejtman, 48°57'40,3"N, 14°55'58,8"E (GNSS), 460 m n. m., několik mladých jedinců (leg. M. Lepší & P. Lepší 27. 5. 2016 CB 84190).

Martin Lepší & Petr Lepší

### *Achillea pannonica* – řebříček panonský (obr. 1)

nová lokalita vzácného neofytního druhu

Řebříček panonský se v České republice přirozeně vyskytuje ve dvou oddělených areálech v termofytiku a v navazujícím mezofytiku Čech a Moravy. Roste především na stepních, kamenitých a skalnatých stráních, v suchých trávnících a lesních lemech. Druhotně se vyskytuje vzácně. Doposud byl adventivně zaznamenán na hrázi rybníka u Rojic na Blatensku a pravděpodobně zavlečený byl také v Liberci a v Hrádku nad Nisou (Daníhelka in Slavík & Štěpánková 2004). Z jižní části Čech existuje kromě údaje z Blatenska ještě jeden herbářový doklad od Orlíku nad Vltavou, který však byl pravděpodobně mylně lokalizován („Vorlik?“, ex herb. K. Domin s. a. PRC; Daníhelka l. c.). Nově zaznamenaný výskyt v Českých Budějovicích vznikl pravděpodobně vysetím druhu při zatravnění okolí kruhového objezdu. Druh byl pravděpodobně součástí travinobylinné směsi, čemuž nasvědčuje společný výskyt dalších suchomilných druhů jako např. *Salvia pratensis* a *Sanguisorba minor*. Lze proto očekávat vysetí a druhotný výskyt druhu i na jiných místech České republiky. Správnost určení byla ověřena stanovením ploidního stupně průtokovým cytometrem.

**38. Budějovická pánev, České Budějovice (6952d):** často kosený trávník u kruhového objezdu ca 670 m jiv. od kaple v Českém Vrbném, 49°00'11,1"N, 14°27'08,9"E (GNSS), 380 m n. m., desítky rostlin (leg. M. Lepší 1. 6. 2016 CB 84315).

Martin Lepší & Petr Koutecký

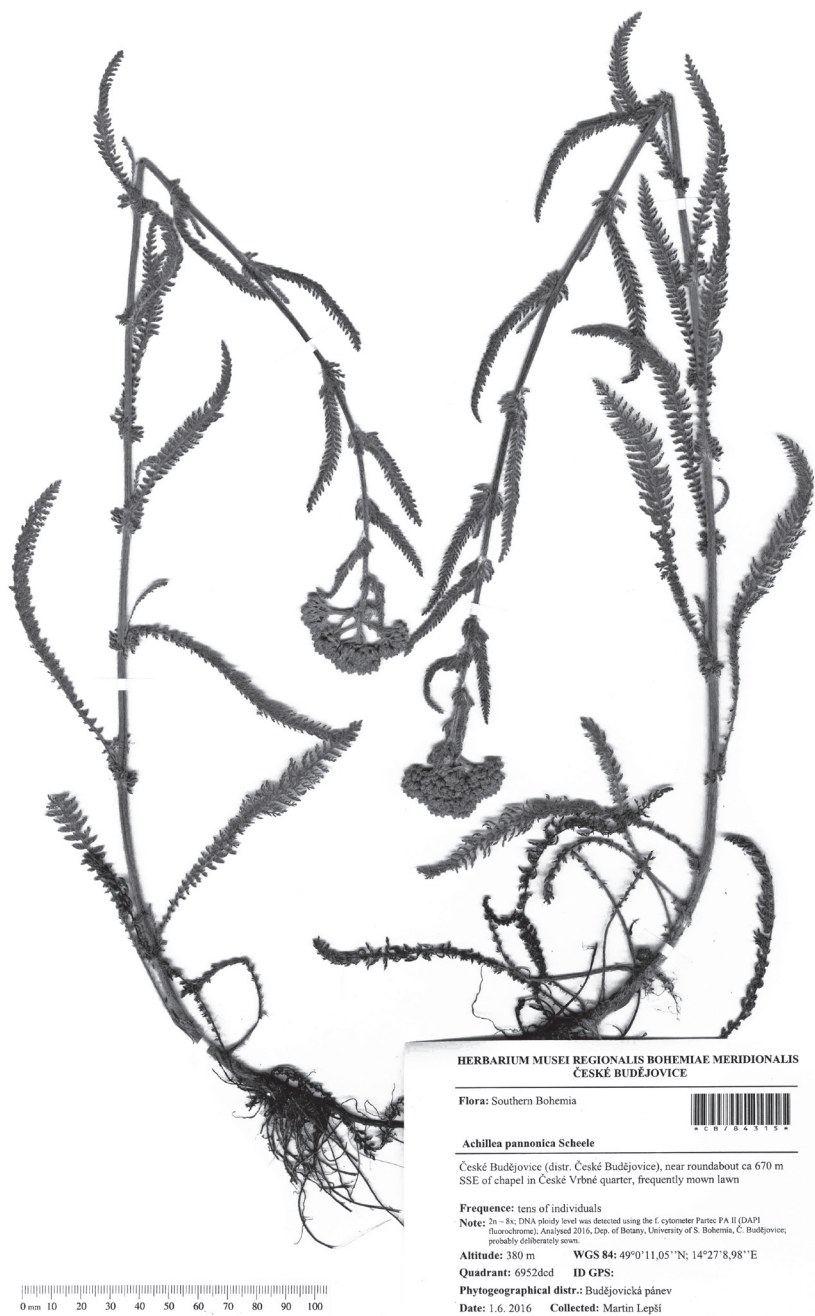
### *Achillea pratensis* – řebříček luční (obr. 2)

nový D2 druh pro fytochorion

Řebříček luční nebyl dlouhou dobu rozlišován, popř. pouze na nižší úrovni, proto je jeho rozšíření doposud nedokonale známé. V jižní části Čech je jeho výskyt potvrzený v severní a centrální části, horským oblastem se vyhýbá. Níže uvedená lokalita dokládá přítomnost ve Lhotickém permu a navazuje na známé rozšíření v přilehlých oblastech Písecko-hlubockého hřebenu a Budějovické a Třeboňské pánve (Lepší in Lepší et al. 2013). Determinace byla ověřena stanovením ploidní úrovně průtokovým cytometrem.

**40c. Lhotický perm, Červený Újezdec (u Lišova) (6953c):** v kulturní louce ca 520 m ssz. od středu osady, 49°02'49,0"N, 14°33'10,7"E (GNSS), 530 m n. m., hojně (leg. M. Lepší 20. 7. 2016 CB 84426).

Martin Lepší & Petr Koutecký



Obr. 1 – Druh *Achillea pannonica* sbíraný v městském trávníku v Č. Budějovicích v Budějovické pánvi.  
Fig. 1 – *Achillea pannonica* collected in an urban lawn in Č. Budějovice town, České Budějovice district.



**Obr. 2** – Druh *Achillea pratensis* sbíraný v kulturní louce u Červeného Újezdece ve Lhotickém permu.  
**Fig. 2** – *Achillea pratensis* collected in intensively managed meadow near Červený Újezdec, České Budějovice district.

***Adonis vernalis* – hlaváček jarní** (obr. 1 v barevné příloze 1)

nový nepůvodní druh pro jižní část Čech

Hlaváček jarní se v České republice vyskytuje vzácně v nejteplejších oblastech Čech (např. Český kras, České středohoří, střední Polabí) a Moravy (např. Pavlovské kopce, Jihomoravský úval a pahorkatina, Bílé Karpaty stepní). Vyhledává výslunné stráně, stepi, lesostepi a světlé bory, nejčastěji roste na bazických substrátech. Vzácně bývá pěstován na zahradách jako skalnička. Na území jižní části Čech nebyl doposud zaznamenán (Křísa in Hejný & Slavík 1988, Dostál 1989).

U Chvalšín byl nalezen v jediném exempláři na jižně orientované vápencové stráni ve společenstvu širokolistých suchých trávníků. Stráňka je obhospodařována podzimním pasením skotu, podobně jako přilehlá kulturní louka, která je navíc na jaře kosena. Výskyt hlaváčku je stěží autochtonní a původ lze hledat v přibližně půl kilometru vzdálených zahradách ve Chvalšínách. Druh mohl být na lokalitu rovněž zavezen s rostlinným odpadem, v okolí jsou totiž patrné stopy po staré skládce a v neposlední řadě mohl být na lokalitu rovněž přímo vysazen. Kromě hlaváčku se na lokalitě vyskytuje populace dosud neurčeného druhu máčky (výskyt je znám řadu let, ale druh nekvete, a právě při kontrole populace máčky byl nalezen hlaváček).

**37l. Českokrumlovské Předšumaví**, Chvalšiny (7151a): již. orientovaná stránka ca 900 m vjv. od kostela v obci, na okraji lesa na kótě 630 m, 48°51'07,5"N, 14°13'23,3"E (www.mapy.cz), 610 m n. m., jeden kvetoucí exemplář (not. M. Lepší & P. Lepší 20. 4. 2016).

Petr Lepší & Martin Lepší

***Agrimonia procera* – řepík vonný**

nový C3 druh pro fytochorion

Nejvíce údajů o výskytu řepíku vonného v jižní části Čech pochází z Třeboňské pánve, Blatenska, Českomoravské vrchoviny a některých fytogeografických podokresů Šumavsko-novohradského podhůří (především z jihovýchodní části). Z Čkyňských vápenců nebyl tento druh dosud uváděn (Lepší in Lepší et al. 2013).

**37d. Čkyňské vápence**, Zechovice (u Volyně) (6849a): rumištní plochy na dně opuštěného vápencového lomu na sev. svahu návrší Na Opukách (kóta 592 m) ca 470 m vjv. od kaple v osadě, 49°09'21,8"N, 13°52'11,1"E (www.mapy.cz), 520 m n. m. (leg. R. Paulič 7. 7. 2012 herb. Paulič).

Radim Paulič

***Ajuga pyramidalis* – zběhovce jehlancovitý** (obr. 2 v barevné příloze 1)

nová lokalita C1 druhu a oprava Červené knihy

Zběhovce jehlancovitý byl v jižní části Čech doposud zaznamenán ve Chvalšinském Předšumaví, Blanském lese, Křemžských hadcích, Českokrumlovském Předšumaví, na Vyšebrodsku, v Budějovické a Třeboňské pánvi, ve Středním Povltaví a v Horním Povltaví (Boublík & Soukup in Lepší & Lepší 2013, Ekrť et al. in Hadinec & Lustyk 2014). Aktuální údaje o výskytu druhu chybí z Chvalšinského Předšumaví, Středního Povltaví a Horního Povltaví. V Českokrumlovském Předšumaví, kam spadá nová lokalita, byl nalezen na Dlouhém vrchu u Českého Krumlova (Kurka 1996), v PR Dívčí Kámen u Třisova (Lepší & Lepší 2010; výskyt ověřen v roce 2016, not. V. Dolejšek & P. Lepší), a u samoty U Rohana u Záluží (Jungbauer 1842, lokalita ověřena v roce 2013 cf. Ekrť l. c.). Nově objevená lokalita je od lokality U Rohana asi 2 km vzdálená. V Červené knize je druh z fytochorionu Českokrumlovské Předšumaví uveden i od Zlaté Koruny (Boublík & Soukup l. c.). Jedná se však o chybné zařazení do fytochorionu údaje „Mokřad u Zlaté Koruny“ (Čelakovský 1873), který spadá do fytochorionu Křemžské hadce nebo Blanský les (cf. Lepší & Lepší 2010).

**37l. Českokrumlovské Předšumaví**, Záluží (u Dolního Třebonína) (7152a): nad pravým břehem Vltavy, při sev. okraji lesní cesty vedoucí po hřebeni vyvýšeniny tvořící meandr naproti Dívčímu Kameni, ca 2,5 km sz. od středu osady, 48°53'34,9"N, 14°21'35,4"E (GNSS), 460 m n. m., 2 rostliny (not. & foto D. Průša & M. Průšová 21. 5. 2016).

Monika Průšová, David Průša & Martin Lepší

***Amaranthus blitum* – laskavec hrubozel**

nový C2 druh pro fytochorion

Tento teplobytný ruderální archeofyt lidských sídel se v jižní části Čech vyskytuje poměrně vzácně, častější nálezy pocházejí pouze z Jihočeských pánví a z Blatenska. Ze Sušicko-horažďovických vápenců nebyl dosud uváděn (Lepší in Lepší et al. 2013). Níže popsaná nová lokalita může mít náhodný a přechodný charakter, nicméně druh mohl být v oblasti vzhledem k jeho nenápadnosti také jen přehlížený.

**37b. Sušicko-horažďovické vápence**, Budětice (6747a): na okraji silnice pod kostelem v obci, 49°17'01,1"N, 13°34'59,7"E (www.mapy.cz), 495 m n. m., pouze několik rostlin (not. R. Paulič 7. 8. 2016). Společně tam rostly druhy *Chenopodium glaucum*, *Digitaria sanguinalis* var. *sanguinalis*, *Eragrostis minor*, *Euphorbia peplus*, *Portulaca oleracea*, *Senecio vulgaris* aj.

Radim Paulič

***Anthriscus cerefolium* var. *trichocarpus* – kerblík třebule štětínoplodý**

nový C1 druh pro tři fytochoriony

Výskyt tohoto taxonu je na území jižní části Čech druhotný. Kerblík třebule štětínoplodý je vázaný především na okolí středověkých hradů a tvrzí, kde byl patrně pěstován a odkud později zplaněl. Je udáván ojediněle z Březnického Podbrdská, Strakonických vápenců, Kaplického mezihoří, Písecko-hlubockého hřebene a z několika míst ve Středním Povltaví. Z níže uvedených fytochorionů nebyl dosud uváděn (Lepší in Lepší et al. 2013). Na nově nalezené lokality byl druh s vysokou pravděpodobností zavlečen automobily.

**36a. Blatensko**, Chrástovice (6649c): na okraji křovin podél silnice 0,2 km záp. od okraje obce, 49°19'59,6"N, 13°53'26,4"E (www.mapy.cz), 520 m n. m., velmi hojně (leg. R. Paulič 31. 5. 2015 herb. Paulič). Společně tam rostly druhy *Chaerophyllum temulum*, *Chelidonium majus*, *Geranium divaricatum* aj.

**37e. Volyňské Předšumav**, Prešťovice (6749b): pod stromy v příkopu silnice 1 km záp. od okraje obce, 49°16'33,1"N, 13°57'30,2"E (www.mapy.cz), 400 m n. m. (leg. R. Paulič 29. 5. 2016 herb. Paulič). Společně tam rostly druhy *Anchusa officinalis*, *Bromus sterilis*, *Buglossoides arvensis* agg., *Descurainia sophia*, *Geranium divaricatum*, *Papaver rhoeas* aj.

**38. Budějovická pánev**, Čejetice (6750c): strážka při okraji silnice směr Mladějovice ca 0,9 km jvv. od kapličky v obci, 49°14'46,5"N, 14°01'33,4"E (www.mapy.cz), 390 m n. m. (leg. R. Paulič 29. 5. 2016 herb. Paulič).

Radim Paulič

***Aphanes arvensis* – nepatrnec rolní**

nový C4 druh pro dva fytochoriony a oprava Červené knihy

Nepatrnec rolní patří v jižní části Čech mezi vzácné až roztroušené druhy polních plevelů. Nedostatek údajů o jeho výskytu v některých fytochorionech jihočeského mezofytika svědčí spíše o nedodatečném průzkumu než o absenci druhu, na rozdíl od oreofytika, kam zasahuje pouze výjimečně nebo chybí. Roste především na polích, ale poměrně často také v narušovaných trávnících. Z fytochorionu Křemžské hadce existuje záznam od osady Plešovice, který byl chybně zařazen do Českokrumlovského Předšumaví (cf. Lepší et al. 2005), a byl převzat i do Červené knihy. Nepatrnec je ještě udáván z prostoru zříceniny Dívčí Kámen (Zelený & Lepší 2005), která však leží na pomezí Křemžských hadců a Českokrumlovského Předšumaví. Z Lhotického permu nebyl dosud udáván (Douda in Lepší et al. 2013).

**37k. Křemžské hadce**, Mříč (u Křemže) (7052c): okraj pole ca 1,1 km jvv. od kapličky v osadě, 48°54'18,6"N, 14°20'25,0"E (GNSS), 520 m n. m., hojně (leg. M. Lepší & P. Lepší 10. 5. 2016 CB 84295). – Holubov (7151b): okraj přírodní rezervace Bořinka ca 1,2 km zsz. od budovy železniční zastávky v Holubově, okraj pole, 48°53'42,9"N, 14°18'26,7"E (GNSS), 510 m n. m., vzácně (leg. P. Lepší 9. 6. 2016 CB).

**40c. Lhotický perm**, Úsilné (6953c): okraj pole ca 1,3 km vsv. od kaple v obci, 49°00'56,8"N, 14°31'22,9"E, 430 m n. m., roztroušeně (leg. M. Lepší 22. 4. 2016 CB 84268).

Petr Lepší & Martin Lepší

### ***Aphanes australis* – nepatrnec drobnoplodý**

nové lokality C1 druhu

Historické údaje o výskytu nepatrnce drobnoplodého z jižní části Čech pocházejí z Třeboňské pánve od Soběslavi, Lomnice nad Lužnicí a Vlkova a z Českomoravské vrchoviny od Jindřichova Hradce (Lepší in Lepší et al. 2013). V současné době je druh potvrzen z okolí Vlkova a na nových perspektivních lokalitách se ho podařilo objevit v okolí obcí Hamr a Staňkov (Blahovec et al. in Lepší & Lepší 2012). Nalezení dalších nových lokalit naznačuje, že druh byl na Třeboňsku přehlížen nebo se začal nově šířit mimo segetální stanoviště (okraje cest, narušované trávníky v kempch atp.). Třeboňská pánev a přilehlá část Českomoravské vrchoviny jsou jediné oblasti s aktuálně potvrzeným výskytem nepatrnce drobnoplodého v České republice.

**39. Třeboňská pánev**, Vlkov (6854a): okraj pole v ssz. části obce, 60 m sz. od břehu rybníka Blatec, 49°09'16,8"N, 14°43'19,2"E (www.mapy.cz), 415 m n. m., roztroušeně několik desítek rostlin v první brázdě (leg. J. Blahovec 9. 5. 2015 herb. Blahovec 2015/028). – Vlkov (6854a): písčité plocha lučního parkoviště vpravo při silnici z Třeboně do Veselí nad Lužnicí, 250 m sev. od břehu rybníka Švarcenberk, 49°09'07,7"N, 14°42'31,1"E (www.mapy.cz), 420 m n. m., stovky rostlin na rozvolněných písčitých místech, lokalita je vzdálená 880 m jz. od známého výskytu v PR Písečný přesyp u Vlkova (leg. J. Blahovec 24. 4. 2016 herb. Blahovec 2016/024, CB). – Staňkov (7055b): písčité okraje volejbalového a nohejbalového hřiště a okolí betonového pingpongového stolu u restaurace U Sumečka pod budovou obecního úřadu, 48°58'34,1"N, 14°57'11,7"E (www.mapy.cz), 470 m n. m., roztroušeně (leg. J. Blahovec 8. 5. 2016 herb. Blahovec 2016/034). Společně tam rostly druhy *Vulpia bromoides* a *Aphanes arvensis*. – Suchdol nad Lužnicí (7055c): kosené travnaté plochy proti restauraci U Jezera a po celé ploše přilehlého autokempu U Pískovny [u pískovny Tuš], 48°54'10,7"N, 14°53'49,7"E a 48°54'06,7"N, 14°53'55,2"E (www.mapy.cz), 450 m n. m., velice hojně i v širším okolí (leg. J. Blahovec 26. 6. 2016 herb. Blahovec 2016/083). Na několika místech tam společně rostly druhy *Sagina apetala* a *Aphanes arvensis*.

**67. Českomoravská vrchovina**, Mirochov (u Chlumu u Třeboně) (6955d): křižovatka nezpevněné písčité a asfaltové cesty u bývalé střelnice ca 2,7 km vjv. od kapličky v osadě, 49°00'02,8"N, 14°58'30,2"E (GNSS), 490 m n. m., roztroušeně (leg. M. Lepší et al. 18. 6. 2016 CB 84443). – Mirochov (7055b): křižovatka nezpevněné a asfaltové cesty ca 2,8 km jv. od kapličky v obci, 48°59'44,9"N, 14°58'22,6"E (GNSS), 500 m n. m., vzácně (leg. F. Brožka & M. Lepší 19. 6. 2016 CB 84444).

Jan Blahovec & Martin Lepší

### ***Betula nana* – bříza trpasličí**

výsadba C2 druhu do volné přírody

Bříza trpasličí je vzácný druh rostoucí v reliktních horských vrchovištích a rašeliništích. V jižní části Čech se vyskytuje pouze na Šumavě (Lepší et al. 2013). Jako další oblast, kde by připadal v úvahu přirozený výskyt druhu, jsou Novohradské hory. Z jejich rakouské části je bříza trpasličí známa (rašeliniště u Karlstiftu). Přes dlouholetý a poměrně podrobný průzkum se ale nikdy druh na české straně pohoří nepodařilo nalézt. O to více překvapil objev čtyř rostlin z okraje přírodní rezervace Pohořské rašeliniště, rezervace velmi dobře prozkoumané a často navštěvované (leží u hlavní komunikace). Při podrobnějším prohlédnutí všech čtyř jedinců a bližšího okolí je však nutné se přiklonit k tomu, že se jedná o záměrnou výsadbu. Bříza roste na hraně odvodňovacího příkopu, tři jedinci na jedné straně od sebe vzdálení asi 1,5 m a jeden jedinec na straně druhé. Všechny rostliny jsou shodně velké. Při obnažení kořenových krčků bylo zjištěno, že všichni čtyři jedinci rostou v klasické zemině, která je obklopuje asi do 10 cm a dále je substrát tvořen



původní rašelinou. Keřky jiných druhů (vlochyň, brusinky, vřesu), které rostou v okolí, vyrůstají přímo z rašeliny (klasická zemina se vyskytuje až mimo rezervaci). V Novohradských horách se v poslední době množí případy výsadeb nepůvodních rostlin a živočichů, proto je pravděpodobné, že výskyt břízy trpasličí souvisí s touto zavrženímhodnou aktivitou. Doporučujeme rostliny z přírodní rezervace urychleně odstranit.

**89. Novohradské hory**, Pohoří na Šumavě (u Pohorské Vsi) (7354c): jv. okraj přírodní rezervace Pohorské rašeliníště, ca 950 m sz. od kostela v osadě (okraj odvodňovacího příkopu), 48°36'29"N, 14°41'08"E (www.mapy.cz), vysazeno, 4 ex., 900 m n. m. (not. K. Prach & T. Herben 15. 8. 2016, leg. P. Lepší 31. 8. 2016 CB).

Petr Lepší & Karel Prach

***Cardamine parviflora* – řeřišnice malokvětá** (obr. 3)

nová lokalita vzácného neofytního druhu

Řeřišnice malokvětá byla v jižní části Čech zaznamenána zavlečená poprvé v roce 2015 v Českých Budějovicích a v Dražejově na Strakonicku (Lepší & Paulič in Lepší & Lepší 2016). Níže uvedený náález potvrzuje, že druh je šířen v souvislosti s pěstováním okrasných rostlin, jak předpokládali Lepší & Paulič l. c. V okolí květináče nebyla řeřišnice pozorována.

**38. Budějovická pánev**, České Budějovice (7052b): jako plevel v pouličním květináči v ulici Vl. Rady, 48°57'29,8"N, 14°29'24,5"E (GNSS), 395 m n. m., desítky rostlin (leg. M. Lepší 19. 5. 2016 CB 84361).

Martin Lepší

***Carex lasiocarpa* – ostřice plstnatoplodá**

nový C2 druh pro fytochorion

Ostřice plstnatoplodá je význačná rostlina mezotrofních rašeliníšť a rašelinných luk. V jižní části Čech se vyskytuje zejména v Třeboňské pánvi a v Hornovltavské kotlině, roztroušeně dosud roste i na Českomoravské vrchovině, v ostatních fytochorionech je vzácná, nebo chybí. Ve fytochorionu Kaplické mezihoří nebyla dosud zaznamenána (Grulich in Lepší et al. 2013). Ačkoli se na níže uvedené lokalitě vyskytuje poměrně hojně, při opakovaných návštěvách v letech 2012 a 2016 byly nalezeny pouze sterilní prýty, což není u tohoto druhu ostřice vzácný jev (Řepka & Grulich 2014).

**37n. Kaplické mezihoří**, Benešov nad Černou (7253c): 500 m sev. od středu Ličova, ostřicovorašeliníkové porosty vých. od rybníka Jakub, 48°44'06,7"N, 14°34'26,9"E (www.mapy.cz), 590 m n. m. (leg. J. Janáková 18. 9. 2016 herb. Janáková).

Jana Janáková

***Chenopodium vulvaria* – merlík smrdutý** (obr. 3 a 4 v barevné příloze 1–2)

nové lokality C1 druhu

V České republice byl tento druh rozšířen roztroušeně především v teplých oblastech, kde rostl na rudérálních stanovištích, u pat venkovských a městských zátek a plotů, a především v okolí hospod, kde měl zajištěn dostatečný přísun potřebných živin. V souvislosti se změnou způsobu života v obcích a také přestavbou intravilánů druh v minulosti značně ustoupil. V současnosti se začal nově objevovat v městských aglomeracích, a to v často kosených trávnících, ve kterých dokáže díky své poléhavosti přežívat. V jižní části Čech byl historicky zaznamenán ve většině níže položených fytochorionů, avšak recentní výskyt je znám jen z Blatenska, Strakonických vápenců, Budějovické pánve, Středního Povltaví a Českomoravské vrchoviny (Boublík in Lepší et al. 2013). Nově nalezené lokality jsou znovuoobjevením druhu v Třeboňské pánvi, odkud byl znám z více lokalit (Boublík l. c.).

**39. Třeboňská pánev**, Novosedly nad Nežárkou (6954b): travnatý pruh pozemku a dlažba u paty zdi mezi silnicí a jz. stěnou obchodu Jednota – COOP, 49°04'54,6"N, 14°49'13,6"E



**Obr. 3** – Druh *Cardamine parviflora* sbíraný v pouličním květináči v Českých Budějovicích v Budějovické pánvi.

**Fig. 3** – *Cardamine parviflora* collected as weed in a street planter in České Budějovice town, České Budějovice district.

(www.mapy.cz), 455 m n. m., 6 menších poléhavých rostlin a 2 statné (leg. J. Blahovec 9. 7. 2016 herb. Blahovec 2016/096). – Žíteč (6955c): pata zdi „Hospody na návsi“ v obci, 49°00'03,1"N, 14°54'58,1"E (GNSS), 475 m n. m., 3 mohutné rostliny (leg. M. Štech & B. Čepelová 23. 8. 2016 CBFS).

Jan Blahovec & Milan Štech

### ***Corydalis cava* – dymnivka dutá**

nový C4 druh pro tři fytochoriony

Dymnivka dutá je rostlina humózních lesů, která se v jižní části Čech vyskytuje poměrně vzácně a často izolovaně, avšak na lokalitách zpravidla tvoří bohaté populace. Více výskytů je známo z Šumavsko-novohradského podhůří, Jihočeské pahorkatiny, Středního Povltaví, poměrně vzácná je na Českomoravské vrchovině a ojediněle byla zaznamenána na Blatensku, Čertově břemeni a v Moravském podhůří Vysočiny (Grulich in Lepší et al. 2013). Jediným záznamem z oreofytika je poměrně bohatý výskyt u obce Řetenice ve fytochorionu Javorník (Půbal in Ekrť & Půbal 2009).

Nově zaznamenaný výskyt v Budějovické pánvi bezprostředně navazuje na bohaté a známé populace mezi Vidovem a Doubravicí ve fytochorionu Novohradské podhůří (Grulich l. c.). V Novohradských horách existuje pouze jediný publikovaný a do Červené knihy nezahrnutý záznam z bučin na hřebenech nad Hutským potokem u Žofína (Rivola 1965). Tento údaj se autorům příspěvku nepodařilo v průběhu podrobného mapování flóry Novohradských hor ověřit a považovali ho za nevěrohodný, především proto, že druh nezaznamenali v celém pohoří. Je možné, že lokalita zanikla v důsledku změny bukových porostů na smrkové monokultury. Nově objevená lokalita na severním okraji Novohradských hor je poměrně izolovaná, nejbližší leží lokality u Vidova u Českých Budějovic (Grulich l. c.) a popř. níže uvedený poměrně izolovaný a první záznam z Třeboňské pánve.

**38. Budějovická pánev**, České Budějovice (7052d): lužní les podél Starohodějovického potoka na vých. okraji Hodějovického rybníka, 1,8 km zjz. od kaple ve Starých Hodějovicích, 48°56'35,5"N, 14°29'51,0"E (GNSS), 400 m n. m., roztroušeně (leg. M. Lepší 15. 4. 2016 CB 84275).

**39. Třeboňská pánev**, Suchdol nad Lužnicí (7055c): lužní lesík sv. žel. stanice, 48°54'16,3"N, 14°53'08,6"E (www.mapy.cz), 450 m n. m. (leg. S. Kučera 16. 4. 1968 CB 12778).

**89. Novohradské hory**, Dobrá Voda (u Horní Stropnice) (7254c): Konratice, remízek v louce ca 580 m již. od kapličky v osadě, 48°44'08,1"N, 14°41'12,4"E (www.mapy.cz), 700 m n. m., ca 100 ex. (not. & foto O. Adam 3. 4. 2016, leg. P. Lepší 12. 4. 2017 CB).

Martin Lepší & Petr Lepší

### ***Crataegus coccinea* – hloh břekolistý**

nový adventivní druh pro jižní část Čech

Tento severoamerický hloh se v České republice poměrně často pěstuje jako okrasná dřevina a příležitostně zplaňuje (Holub in Hejný & Slavík 1992). V jižní části Čech nebyl jeho adventivní výskyt dosud pozorován. Zda se v okolí obou níže uvedených lokalit druh pěstoval, není autorovi známo.

**38. Budějovická pánev**, Bavorovice (u Hluboké nad Vltavou) (6952d): listnatý porost (*Tilia*, *Quercus*, *Robinia*) lemující záp. okraj rybníku Naděje ca 1,2 km ssz. od středu osady, 49°01'56,6"N, 14°25'57,2"E (GNSS), 380 m n. m., jeden zřetelně zplanělý malý stromek a několik semenáčů (not. J. Chalupský 21. 9. 2016, leg. M. Lepší & P. Lepší 13. 10. 2016 CB 84366).

**68. Moravské podhůří Vysočiny**, Dačice (6958a): PP Toužinské stráně, břehové porosty u cesty podél Volfířovského potoka, 49°04'42,4"N, 15°24'45,9"E (www.mapy.cz), 460 m n. m. (leg. P. Lepší & M. Lepší 20. 8. 2000 CB).

Martin Lepší

### ***Dactylis polygama* – srha hajní**

nový D2 druh pro dva fytochoriony a potvrzení výskytu ve fytochorionu

Srha hajní roste v jižní části Čech v listnatých teplomilných a lužních lesích. Nejvíce údajů pochází ze severních částí sledovaného území, kam druh vyznívá z oblasti hojnějšího výskytu ve středních Čechách. V ostatních jihočeských fytochorionech je vzácná a horským oblastem se vyhýbá. Může být i zavlékána resp. vysévána, jak ostatně dokládá níže uvedená lokalita ve Stožicích v Prachatickém Předšumaví. Nález od Protivína je potvrzením výskytu druhu v Budějovické pánvi, odkud existuje pouze jediný údaj od Doubravice (Lepší in Lepší et al. 2013). Výskyt u Hluboké nad Vltavou představuje první záznam druhu na Písecko-hlubockém hřebeni a geograficky navazuje na nedávno potvrzený výskyt u Vidova a Nedabyle (Lepší in Lepší & Lepší 2016). Lokality od Protivína a Hluboké nad Vltavou působí přirozeným dojmem a dobře zapadají do kontextu okolní lesní teplomilné vegetace, proto je považujeme za přirozené. Výskyt u Stožic je zřejmě druhotný, neboť *Dactylis polygama* se vyskytuje pouze na okraji místní komunikace společně s *Bromus carinatus*. Je proto velmi pravděpodobné, že oba druhy byly na lokalitu vysety. K potvrzení správné determinace byl ve všech případech stanoven ploidní stupeň průtokovým cytometrem.

**37h. Prachatické Předšumaví**, Stožice (6850d): okraj prosvětleného kulturního boru a místní komunikace na záp. okraji obce v části zvané V Cihelně, 49°07'58,1"N, 14°08'26,6"E (GNSS), 460 m n. m., roztroušeně (leg. M. Soukup & M. Lepší 19. 8. 2016 CB 84467).

**38. Budějovická pánev**, Protivín (6851a): v dubovém lese ca 400 m jz. od vrcholu vrchu V Dobrném na již. okraji města, 49°11'15,1"N, 14°13'26,6"E (GNSS), 405 m n. m., hojně (leg. M. Soukup & M. Lepší 19. 8. 2016 CB 84468).

**40a. Písecko-hlubocký hřeben**, Hluboká nad Vltavou (6952b): listnaté porosty v parku u zámku Hluboká nad Vltavou, 700 m sz. od budovy zámku, 49°03'16,9"N, 14°26'02,5"E (GNSS), 425 m n. m., hojně (leg. M. Lepší 7. 5. 2016 CB 84303).

Milan Soukup, Martin Lepší & Petr Koutecký

### ***Dianthus superbus* – hvozdík pyšný**

nové lokality C1 druhu

Hvozdík pyšný je světlomilný a konkurenčně slabý druh velmi vzácný v celé České republice. Na území jižní části Čech se dosud vyskytuje na řadě lokalit, často bohatě v málopočetných populacích, výjimkou jsou pouze některé bohaté populace ve VVP Boletice a okolí (Grulich in Lepší et al. 2013, Grulich in Lepší & Lepší 2015). V Budějovické pánvi byl druh roztroušeně zaznamenán v severozápadní části (Chán et al. 2005), v jihovýchodní části byl zřejmě vzácnější (Gazda 1958). Lokalita u Záboří byla objevena již v roce 2001 (not. Z. Hrázský in NDOP 2017), ale autor na nález neupozornil. Hvozdík pyšný tam roste na dvou místech, na okraji dubem a borovicí zalesněné louky a v podrostu vzrostlého borodubového lesa. Hrázský (l. c.) z oblasti uvádí ještě jednu lokalitu asi 1 km jz. od této (v prostoru vrchu Bor), je však nutné ji ověřit. Skutečnost, že se druh v oblasti vyskytuje, potvrzují další dvě nalezené a dokladované lokality sv. od Záboří. Obě populace zaznamenané na poloostrově rybníka Posměch nemají příliš velkou perspektivu kvůli zalesnění a eutrofizaci lesa chovanými vodními ptáky. Lokalita na pahorku sv. od Záboří je rovněž ohrožena pokračujícím zarůstáním. Výskyt mezi Včelnou a Plavem, který byl zřejmě poprvé nalezen J. Gazdou již v polovině 50. let 20. století (Gazda 1958), poté dokladován v roce 1960 S. Kučerou a znovu potvrzen v roce 2007, může být ohrožen stavbou dálnice D3, která povede v blízkosti naleziště.

**38. Budějovická pánev**, Záboří (7051b): poloostrov rybníka Posměch (sev. a vých. okraj), okraj zalesněné louky, 48°59'47"N, 14°17'30"E (www.mapy.cz), 30 ex., 410 m n. m. (leg. P. Lepší 5. 8. 2016 CB); podrost borodubového lesa, 48°59'43,6"N, 14°17'35,2"E (www.mapy.cz), 36 ex., 410 m n. m. (not. P. Lepší 5. 8. 2016). – Záboří (7051b): pahorek 750 m sv. od obce [kapličky v obci] na dvou místech: jižní okraj pahorku 48°59'43,5"N, 14°16'23,5"E (GNSS), 1 trs, sz. okraj pahorku 48°59'45,7"N, 14°16'18,9"E (GNSS), rozvolněný porost o velikosti 0,3 × 1 m (leg. T. Štechová

9. 9. 2012 CBFS). – Plav (7052d): na příkopě při silnici od Roudného do Plava, v lese před starou hlinitou pískovnou (leg. S. Kučera XI. 1960 CB 13165). – Včelná (7052d): ca 1,5 km jv. od kaple v obci, okraj doubravy a silnice, 48°54'57,6"N, 14°28'21,2"E (GNSS), 400 m n. m., 2 polykormony (leg. M. Lepší 30. 9. 2007 CB 65014).

Petr Lepší

***Epilobium parviflorum* – vrbovka malokvětá**

nový C3 druh pro fytochorion

Vrbovka malokvětá byla v jižní části Čech zaznamenána téměř ve všech fytogeografických okresech. Záznamy chybí ze sedmi podokresů Šumavsko-novohradského podhůří, z Čertova břemene, ze čtyř podokresů Šumavy a z Novohradských hor (Lepší in Lepší & Lepší 2013). Absence výskytu v některých uvedených oblastech lze přičítat nedostatečnému průzkumu, jak dokládá nález u Besednice.

**37q. Soběnovská vrchovina**, Besednice (7253a): v příkopu cesty na kraji lesa ca 480 m jv. od kostela v obci, 48°47'12,8"N, 14°33'38,4"E, 565 m n. m., několik jedinců (leg. M. Lepší 16. 7. 2016 CB 84399).

Martin Lepší

***Epipactis palustris* – krušík bahenní** (obr. 5 v barevné příloze 2)

nová lokalita C1 druhu

Výskyt krušíku bahenního v jižní části Čech je soustředěn hlavně do Šumavsko-novohradského podhůří, vzácně byl zaznamenán i jinde, např. v Jihočeských pánvích, Českomoravské vrchovině, Šumavě a v Novohradských horách. Vlivem intenzivního hospodaření, odvodňování nebo zarůstání biotopů mnoho lokalit zaniklo. Ve fytogeografickém podokrese Českokrumlovské Předšumaví se tento druh vyskytuje v PP Slavkovické louky a PR Na Mokřinách (Půbal & Janáková in Lepší et al. 2013).

**37l. Českokrumlovské Předšumaví**, Černá v Pošumaví (7250d): 750 m jv. od kostela v Černé v Pošumaví, podmáčené zrašelinělé světliny v převážně jehličnatém lese v nivě Černého potoka, několik mikrolokalit mezi souřadnicemi 48°44'05,6"N, 14°07'16,5"E a 48°44'06,0"N, 14°07'11,2"E (GNSS), 735 m n. m., roztroušeně (not. J. Janáková, P. Lepší & M. Štech 27. 9. 2016).

Jana Janáková

***Euphorbia falcata* – pryšec srpovitý** (obr. 7 v barevné příloze 3)

ověření lokality A2 druhu a jeho přearazení do kategorie C1

Pryšec srpovitý patří k teplomilným druhům, v jižní části Čech byl nalezen pouze v oblasti Sušicko-horažďovických vápenců u Svatého Pole, na železničním nádraží ve Velkých Hydčicích a naposledy v roce 1984 na poli na návrší Šibenice u osady Boubín. Z tohoto důvodu byl druh považován za nezvěstný (Paulič & Chán in Lepší et al. 2013). Lokalita u osady Boubín byla ověřena po 32 letech. Pryšec srpovitý je možné přesunout mezi kriticky ohrožené druhy květeny jižní části Čech.

**37b. Sušicko-horažďovické vápence**, Boubín (u Horažďovic) (6648c): posečené pšeničné pole na jvv. svahu návrší Šibenice (kóta 498,1 m) 0,8 km sv. od okraje osady, vápenc, 49°18'21,1"N, 13°42'25,9"E (www.mapy.cz), 475 m n. m., desítky rostlin (leg. R. Paulič 2. 9. 2016 CB, PR). Společně tam rostly druhy *Anagallis arvensis*, *Aethusa cynapium*, *Caucalis platycarpus*, *Euphorbia exigua*, *Fallopia convolvulus*, *Myosotis arvensis*, *Silene noctiflora*, *Sherardia arvensis*, *Setaria viridis*, *Veronica arvensis*, *V. persica* ad.

Radim Paulič

***Festuca heterophylla* – kostrava různolistá**

nový C4 druh pro fytochorion

Tento průvodce polostinných a subtermofilních lesů se v jižní části Čech vyskytuje především v Šumavsko-novohradském podhůří, Jihočeské pahorkatině a Středním Povltaví, jinde je vzácný

(např. Jihočeské pánve) nebo chybí, jako např. ve Votické pahorkatině nebo v celém jihočeském oreofytiku. Níže uvedený záznam v Prachatickém Předšumaví navazuje na výskyty v přilehlých fytochorionech (Grulich & Boublík in Lepší et al. 2013).

**37h. Prachatické Předšumaví**, Vodňanské Svobodné Hory (u Vodňan) (6850d): doubrava ca 870 m zsz. od kapličky v osadě, 49°08'01,0"N, 14°07'04,7"E (GNSS), 490 m n. m., roztroušeně (leg. M. Soukup & M. Lepší 19. 8. 2016 CB 84465).

Milan Soukup & Martin Lepší

### ***Festuca ovina* subsp. *guestfalica* – kostřava ovčí vestfálská**

nový taxon pro jižní část Čech

Kostřava ovčí je velmi variabilní taxon a v České republice jsou zatím rozlišovány dva poddruhy lišící se počtem chromosomů. Nominátní poddruh je diploidní a je rozšířený na území celého státu, tetraploidní rostliny označované jako *F. ovina* subsp. *guestfalica* jsou častější na Moravě. Zatímco kostřava ovčí pravá je karyologicky potvrzena z několika jihočeských lokalit (Šmarda & Kočí 2003), o výskytu tetraploidní kostřavy ovčí v jižní části Čech existuje pouze jediný přehlížený záznam od Vlкова u Veselí nad Lužnicí (Měsíček & Jarolímová 1992). Havlíček (1995) zřejmě kostřavu ovčí vestfálskou uvádí pod jménem *Festuca* cf. *lemanii* Bast. z údolí Vltavy severně od Týna nad Vltavou a poznamenává, že pozorované rostliny se snad shodují s rostlinami v údolí Lužnice (u Bechyně), které V. Skalický považoval za intermediární formy mezi *F. pallens* a *F. ovina* (Skalický 1996). Statné kostřavy ovčí uvádí od Stráže nad Nežárkou v Třeboňské pánvi také Houfek (1952). Považuje je rovněž za přechodné formy k *Festuca pallens*, nicméně tento druh byl z Třeboňska udáván omylem (Boublík in Lepší et al. 2013), proto je pravděpodobné, že i rostliny od Stráže nad Nežárkou patří tetraploidní kostřavě ovčí. Zda se kostřava ovčí vestfálská vyskytuje i v severní části jihočeského i středocheského Středního Povltaví, není známo. Výskyt taxonu na jižním Třeboňsku naznačuje, že by se do jihočeského regionu mohl rozšířit i z jihovýchodu až východu (tzv. dyjsko-kampský migrant, Lepší & Lepší 2009). Tuto možnost podporuje běžný výskyt kostřavy ovčí vestfálské v Moravském podhůří Vysočiny a Znojemsko-brněnské pahorkatině (Praebohemice) (Šmarda & Kočí 2003). Taxon navrhuje zařadit do kategorie D2 Červené knihy květeny jižní části Čech, neboť jeho rozšíření by měla být věnována zvýšená pozornost. Poddruh byl zaznamenán v běžných biotopech, proto je pravděpodobné, že není na Třeboňsku vzácný. K potvrzení správné determinace byl stanoven ploidní stupeň průtokovým cytometrem.

**39. Třeboňská pánev**, Tuš' (7155a): otevřený trávník na strmém svahu ca 500 m ssv. od středu obce, 48°53'38,8"N, 14°53'34,3"E (GNSS), 450 m n. m., roztroušeně (leg. M. Lepší et al. 19. 6. 2016 CB 84394). – Halámky (7155a): náletem zarostlá pískovna na sz. okraji obce, 290 m sz. od křižovatky v obci, 48°51'16,1"N, 14°54'42,2"E (www.mapy.cz), 460 m n. m., roztroušeně (leg. P. Koutecký 19. 6. 2016, pro cytometrii bylo odebráno pouze několik listů, po změření nebyl doklad zachován).

Martin Lepší, Petr Koutecký & Karel Boublík

### ***Filago minima* – bělolist nejmenší**

nový C3 druh pro fytochorion

Bělolist nejmenší roste na výslunných pahorcích, pastvinách, úhorech a písčítých místech. Byl zaznamenán téměř na celém území jižní části Čech, nejhojněji však v Třeboňské pánvi. Ze Čkyňských vápenců nebyl dosud uváděn (Štech in Lepší et al. 2013).

**37d. Čkyňské vápence**, Starov (u Volyně) (6849c): výslunný trávník na již. svazích při již. okraji křovin 0,7 km vých. od osady Milodráž, 49°08'43,1"N, 13°51'41,2"E (www.mapy.cz), 580 m n. m., řídce, pouze na jednom místě (leg. R. Paulič 20. 8. 2016 CB, PR).

Radim Paulič

***Fumaria vaillantii* – zemědělm Vaillantův**

nový C1 druh pro fytochorion

Zemědělm Vaillantův je v jižní části Čech vzácným a přechodně se vyskytujícím plevem polí, zahrádek a narušených ruderalních míst. Dosud byl zaznamenán na 7 lokalitách spadajících do následujících fytochorionů: Sušicko-horažďovické vápence, Strakonické vápence, Česko-krumlovské Předšumaví, Třeboňská pánev a Moravské podhůří Vysočiny. Na Křemžských hadcích nebyl doposud zaznamenán. Nové lokalitě nejbližší leží naleziště v Českém Krumlově a ve Vyšném objevené v roce 2000 a 2004 (Boublík in Lepší et al. 2013, Paulič in Lepší & Lepší 2015).

**37k. Křemžské hadce**, Zlatá Koruna (7152a): narušené místo v ruderalním trávníku mezi místní komunikací a železnicí u železniční stanice v obci, 48°51'03,8"N, 14°21'08,9"E (GNSS), 540 m n. m., několik jedinců (leg. M. Lepší 1. 6. 2016 CB 84314).

Martin Lepší

***Galeopsis pernhofferi* – konopice Pernhofferova**

nový D2 druh pro dva fytochoriony a doplnění Červené knihy

Konopice Pernhofferova je rozlišována teprve krátce, proto není její rozšíření dostatečně známé. V jižní části Čech je udávána ze Šumavy, z Šumavsko-novohradského podhůří, Třeboňské pánve, Písecko-hlubockého hřebene, Purkareckého kaňonu, Středního Povltaví, Táborsko-vlašimské pahorkatiny a Českomoravské vrchoviny (Ekrt in Lepší et al. 2013, Lepší in Lepší & Lepší 2016). V tomto příspěvku druh uvádíme poprvé z fytochorionů Blatensko a Lhotický perm. Níže uvedený nálezy od Vacíkova spadá formálně (dle dostupných mapových zakreslů) do fytochorionu Brdy, charakter okolního území (geologie, geomorfologie, vegetace a flóra) ale odpovídá již fytogeografickému podokresu Blatensko. V Květeně ČR není *Galeopsis pernhofferi* z Blatenska (resp. celé Horažďovické pahorkatiny) ani z Brd uvedena (Slavíková in Slavík 2000). Údaje o výskytu v Horažďovické pahorkatině chybějí i v Červené knize (Ekrt in Lepší & al. 2013). V této práci jsou opomenuty nálezy z Březnického Podbrdská – Belina, Bezděkov pod Třemšínem, Rožmitál pod Třemšínem (Slavíková l. c.). Údaje byly zřejmě převzaty z práce shrnující výsledky floristického kurzu ČSBS konaného v Příbrami v roce 1985 (Hrouda & Skalický 1988). V ní jsou zaznamenány nálezy z exkurzí vedených J. Holubem (Belina) a V. Grulichem (Bezděkov pod Třemšínem, Rožmitál pod Třemšínem). Je zajímavé, že se jedná o jediné nálezy tohoto druhu na území celého kurzu zahrnujícího kromě Blatenska, jižních Brd a východního Podbrdská např. i rozsáhlé území přilehlého Povltaví. To svědčí buď o jeho vzácnosti v této části středních Čech, nebo o jeho přehlížení, ale nejspíše platí obojí.

Naproti tomu mezi Lhoticemi a Červeným Újezdcem druh roste roztroušeně v lesních lemech, na lesních cestách a na pasekách, proto lze předpokládat, že je ve fytochorionu Lhotický perm běžným a pouze přehlíženým druhem.

**36a. Blatensko**, Vacíkov (u Hvožďan) (6448d): kosený ruderalizovaný lem nádrže a přilehlý fragment lada vlhké bezkolencové louky (sv. *Molinion*) u nejvýše položené nádrže v soustavě čtyř rybníčků na levobřeží Závišínského potoka sev. od silnice na Hvožďany, ca 1,4 km zjz. od kaple v obci, 49°32'24,4"N, 13°49'09,6"E (www.mapy.cz), 540 m n. m., hojněji roztroušena (leg. R. Hlaváček 5. 8. 2005 HOMP C-10064).

**40c. Lhotický perm**, Červený Újezdec (u Lišova) (6953c): okraj křovin na okraji lesa ca 590 m zsz. středu osady, 49°02'37,2"N, 14°32'50,5"E (GNSS), 520 m n. m., roztroušeně (leg. M. Lepší 20. 7. 2016 CB 84415).

Rudolf Hlaváček & Martin Lepší

***Helichrysum arenarium* – smil písečný** (obr. 8 v barevné příloze 3)

dvě nové lokality A2 druhu a zároveň jeho přeřazení do kategorie C1

Smil písečný je druhem, který na většině území České republiky silně ustoupil a v mnohých oblastech již vyhybnul (Štech in Slavík & Štěpánková 2004). Je proto celostátně považován za silně

ohroženou rostlinu (kategorie C2b, Grulich 2012). Poněkud častěji se dosud vyskytuje v oblasti písků na jižní Moravě a na skalnatých výchozech jihovýchodního okraje Českomoravské vrchoviny a jejího podhůří. V jižní části Čech smil v minulosti rostl na skalnatých stráních a výchozech, pastvinách, okrajích borových lesů a písčinách v nižších polohách a byl již delší dobu považován za nezvěstný druh (Paulič et al. in Lepší et al. 2013). Nové nálezy v oblastech historického výskytu jsou překvapivé a druh si na existujících lokalitách zasluhuje nejvyšší ochrannářskou pozornost.

**36b. Horažďovicko**, Velešice (u Pačejova) (6647b): okraj souvratě dlouhodobě zatrávněného pole na jižním okraji lesíka na pahorku 0,8 km jv. od středu osady, 49°21'32,1"N, 13°38'08,1"E (www.mapy.cz), 520 m n. m., písčitohlinitý substrát, porost na ploše 3 m<sup>2</sup> (asi 200 kvetoucích lodyh) (leg. R. Paulič, J. Šašek & P. Karešová 19. 7. 2016 CB).

Složení vegetace dokumentuje fytoocenologický snímek: plocha 4×4 m, jv. orientace, sklon 5°, datum 19. 7. 2016, zapsali R. Paulič & J. Šašek. E<sub>1</sub> 55 %, E<sub>0</sub> 30 %. E<sub>1</sub>: *Pilosella officinarum* 3, *Helichrysum arenarium* 2a, *Potentilla verna* 2m, *Trifolium arvense* 2m, *Agrostis capillaris* 1, *A. vinealis* 1, *Anthemis arvensis* 1, *Arenaria serpyllifolia* 1, *Cerastium arvense* 1, *Dianthus deltooides* 1, *Festuca ovina* 1, *Hypericum perforatum* 1, *Plantago lanceolata* 1, *Scleranthus perennis* 1, *Thymus pulegioides* 1, *Achillea millefolium* +, *Acinos arvensis* +, *Apera spica-venti* +, *Aphanes arvensis* +, *Conyza canadensis* +, *Dactylis glomerata* +, *Danthonia decumbens* +, *Festuca rubra* +, *Filago arvensis* +, *Jasione montana* +, *Holcus mollis* +, *Hypochaeris radicata* +, *Lotus corniculatus* +, *Luzula campestris* +, *Phleum pratense* +, *Poa compressa* +, *P. pratensis* +, *Prunus spinosa* +, *Rumex acetosella* +, *Setaria viridis* +, *Trifolium campestre* +, *Veronica verna* +, *Arabidopsis thaliana* r, *Centaurea cyanus* r, *Festuca brevipila* r, *Galium verum* r, *Geranium pusillum* r, *Herniaria glabra* r, *Linaria vulgaris* r, *Potentilla argentea* r, *Senecio jacobaea* r, *Rosa* sp. r. E<sub>0</sub>: neanalyzováno. V okolí snímku rostly: *Allium vineale*, *Galeopsis ladanum*, *Hylotelephium jullianum*.

**39. Třeboňská pánev**, Mirochov (u Chlumu u Třeboně) (6955d): písčité trávník zarůstající *Pinus sylvestris* na vých. okraji lesa a nelesní enklávy zvané Hajnice v Zadním lese ca 2,3 km vjv. od kaple v osadě, 49°00'04,8"N, 14°58'12,9"E (GNSS), 490 m n. m., 58 výhonů (leg. M. Štech et al. 19. 6. 2016 CB 84393).

Složení vegetace dokumentuje fytoocenologický snímek: plocha 2×1 m, již. orientace, sklon 2°, datum 19. 6. 2016, zapsali K. Boublík & M. Lepší. E<sub>1</sub> 60 %, E<sub>0</sub> 40 %. E<sub>1</sub>: *Pilosella officinarum* 3, *Agrostis capillaris* 2m, *Helichrysum arenarium* 1, *Calamagrostis epigejos* +, *Festuca rubra* +, *Hypochaeris radicata* +, *Plantago lanceolata* +, *Taraxacum* sect. *Taraxacum* +, *Trifolium dubium* +, *Vicia angustifolia* +, *Achillea millefolium* r, *Cerastium arvense* r. E<sub>0</sub>: neanalyzováno. V okolí snímku rostly: *Aira praecox*, *Armeria elongata* subsp. *elongata*, *Luzula pallescens*, *Potentilla verna*, *Teesdalia nudicaulis*, *Veronica officinalis*.

Radim Paulič & Milan Štech

### ***Hieracium maculatum* – jestřábník skvrnitý** (obr. 4)

nový C1 druh pro fytochorion

Další nález jestřábníku skvrnitého v jižní části Čech potvrzuje, že druh byl doposud ve sledovaném území přehlížený. K ojedinělým záznamům ze Sušicko-horažďovických vápenců, Českokrumlovského Předšumaví, Novohradského podhůří a Táborsko-vlašimské pahorkatiny je níže uvedena první lokalita z Písecko-hlubockého hřebeně (Chrtek in Lepší et al. 2013, Štech & Paulič in Lepší & Lepší 2015).

**40a. Písecko-hlubocký hřeben**, Hluboká nad Vltavou (6952b): prosvětlený listnatý les v parku u zámku Hluboká nad Vltavou, 300 m sz. od budovy zámku, 49°03'10,2"N, 14°26'19,9"E (GNSS), 450 m n. m., roztroušeně (leg. M. Lepší, P. Lepší et al. 7. 5. 2016 CB 84254; rev. J. Chrtek).

Martin Lepší & Petr Lepší

### ***Hypochaeris maculata* – prasetník plamatý**

nový C2 druh pro fytochorion

Prasetník plamatý je vzácným druhem květeny jižní části Čech. Největší počet lokalit pochází především z Šumavsko-novohradského podhůří. Na Nezdických vápencích nebyl výskyt druhu





Obr. 4 – Druh *Hieracium maculatum* sbíraný v zámeckém parku v Hluboké nad Vltavou na Písecko-hlubockém hřebeni.

Fig. 4 – *Hieracium maculatum*, in castle park in Hluboká nad Vltavou town, České Budějovice district.

dosud uváděn (Grulich & Vydrová in Lepší et al. 2013). Níže uvedená lokalita nebyla od doby nálezů znovu ověřena.

**37c. Nezdické vápence**, Nezdice na Šumavě (6847b): v lemu lískových křovin na vápencovém svahu na vých. straně návrší (kóta 744 m) mezi obcí a osadou Ostružno, 49°10'36,9"N, 13°36'03,0"E (www.mapy.cz), 730 m n. m., pouze 1 exemplář (not. J. Sádlo 17. 8. 1987).

Radim Paulič & Jiří Sádlo

### ***Iberis sempervirens* – iberka vždyzelená**

nový adventivní druh pro jižní část Čech

Tento mediteránní druh iberky se v České republice velmi často pěstuje jako okrasná trvalka v zahradách a parcích a jen vzácně zplaňuje (Dvořáková in Hejný & Slavík 1992, Pyšek et al. 2012). Údaje o jeho zplnění v jižní části Čech doposud chyběly. Na lokalitu u Úsilného mohl být vyvezen s odpadem, popř. záměrně vysazen.

**40c. Lhotický perm**, Úsilné (6953c): travnaté narušené místo na Červeném vrchu (kóta 429 m) ca 1,3 km jiv. od kapličky v obci, 49°00'05,4"N, 14°30'31,3"E (GNSS), 420 m n. m., porost ca 0,25 m<sup>2</sup> (leg. M. Lepší 6. 5. 2016 CB 84297).

Martin Lepší

### ***Isolepis setacea* – bezosetka štětínovitá**

nový C4 druh pro fytochorion

Údaje o výskytu bezosetky štětínovité v jižní části Čech chybí pouze ve třech šumavských a čtyřech předšumavských fytogeografických podokresech (Lučanová in Lepší et al. 2013, Lepší in Lepší & Lepší 2016). Důvodem je nedostatečný botanický průzkum spíše než reálná absence druhu.

**40c. Lhotický perm**, Červený Újezdec (u Lišova) (6953c): jako plevel ve vlhkém poli ca 660 m jz. od středu osady, 49°02'26,9"N, 14°32'47,7"E (GNSS), 530 m n. m., roztroušeně (leg. M. Lepší 20. 7. 2016 CB 84412).

Martin Lepší

### ***Laserpitium latifolium* – hladýš široolistý**

adventivní výskyt C1 druhu

Hladýš široolistý se v České republice vyskytuje vzácně až velmi roztroušeně v teplejších oblastech Čech i Moravy. Hlavní část výskytu je soustředěna do Českého středohoří, Českého krasu, Džbánů a Bílých Karpat. V ostatních oblastech (např. Křivoklátsko, Doupovské vrchy, Železné hory, Moravský kras) jsou jen izolované lokality (Grulich in Slavík 1997). Podobná situace je i v jižní části Čech, kde je znám jediný a velmi odlehlý výskyt na vrchu Pučanka na Sušicko-horažďovických vápencích. Druh byl na Pučance objeven J. Vaněčkem a vzácně (několik desítek rostlin) se tam vyskytuje dodnes (Vaněček 1949, Paulič & Chán in Lepší et al. 2013). Hladýš široolistý roste na lukách, na okrajích křovin, ve světlých listnatých lesích a jejich lemech a světlínách, vyskytuje se na bázemi bohatých půdách vzniklých na vápenci, čediči, opukách, slínovci nebo vápnitěm flyši (Grulich in Slavík 1997).

Lokalita v Českém Krumlově se nachází na území tzv. Prokešovy zahrady, která leží na výrazném vápencovém hřebítku nad potokem Polečnicí. Vegetaci tvoří širokolistý suchý trávník, smíšený les a křoviny. Na území zahrady se vyskytuje celá řada reliktních a význačných druhů vápnomilné květeny Českokrumlovská, např. *Anemone sylvestris*, *Geranium sanguineum*, *Orobancha alsatica*, *Potentilla recta*, *Stachys recta*, *Teucrium chamaedrys* a *Veronica teucrium*. Vedle původních druhů tam rostou i druhy zřetelně nepůvodní (*Clematis recta*, *Veratrum nigrum*, *Spiraea chamaedryfolia*, *Laburnum anagyroides* ad.), ale také druhy, jejichž původ na Českokrumlovsku není zcela jistý nebo je často diskutovaný (*Cornus mas*, *Viburnum lantana*, *Acer campestre* ad.). Některé druhy byly vysazeny již původním majitelem, jiné později pokusně v rámci aktivit mladých přírodovědců, kteří zahradu používají jako terénní stanici (B. Florián in verb. 2016). Je proto možné, že

i *Laserpitium latifolium* byl na lokalitu vysazen a postupně zdomácněl. Nasvědčuje tomu také to, že druh není z Českokrumlovská historicky ani v současnosti udáván. Zdomácněnou populaci tvoří přes 30 exemplářů v podrostu náletových dřevin (hlavně *Fraxinus excelsior*), z nichž v roce 2016 alespoň polovina kvetla a bohatě plodila. Výskyt druhu je v Prokešově zahradě pozorován po dobu nejméně 20 let (J. Janáková in verb. 2016).

**37l. Českokrumlovské Předšumaví**, Český Krumlov (7151d): „Prokešova zahrada“, malá loučka a světlé porosty dřevin (i v přilehlé zahradě) ca 650 m jz. od budovy železniční stanice, 48°49'02"N, 14°18'49"E (www.mapy.cz), ca 30 ex. (15 ex. kvetlo), zplnělé, 520 m n. m. (leg. P. Lepší 30. 7. 2016 CB).

Petr Lepší

### ***Lathraea squamaria* – podbílek šupinatý**

nový C4 druh pro dva fytochoriony

Podbílek šupinatý je vzácným až roztroušeným druhem jihočeských lužních, popř. suťových lesů. V některých územích doposud chyběly o jeho výskytu údaje, jako např. v Libínském Předšumaví a ve Lhotickém permu (Boublík in Lepší et al. 2013, Lepší in Lepší & Lepší 2016). V Libínském Předšumaví se nacházejí obdobná stanoviště i na jiných lokalitách a lze tedy předpokládat, že se druh vyskytuje i na jiných místech.

**37g. Libínské Předšumaví**, Albrechtovice (u Záblatí) (7049b): ca 955 m zsz. od ostré zatáčky pod osadou, humózní druhově bohatý lem kolem silnice, při hranici CHKO Šumava, 48°58'39,2"N, 13°57'20,7"E (GNSS), 735 m n. m, desítky kvetoucích rostlin (not. D. Půbal 11. 4. 2016). Spolu tam rostly druhy *Anemone nemorosa*, *Caltha palustris*, *Geum urbanum* aj.

**40c. Lhotický perm**, Úsilné (6953c): lužní les ca 900 m ssv. od kapličky v obci, údolí potoka Kyselá Voda, 49°01'13,6"N, 14°30'30,2"E (GNSS), 405 m n. m., několik jedinců (leg. M. Lepší 22. 4. 2016 CB 84273).

David Půbal & Martin Lepší

### ***Leonurus marrubiastrum* – buřina jablečnickovitá**

nová lokalita vzácného adventivního druhu

Buřina jablečnickovitá je druh rozšířený od střední a jižní Evropy po Sibiř, druhotně se vyskytuje i v jiných částech Evropy a zavlečen byl i do Severní Ameriky. V České republice roste v teplejších oblastech jižní a střední Moravy, v Čechách je považován za nepůvodní. Osidluje nivy velkých řek, zaznamenán byl na vlhkých, ale i sušších ruderalních stanovištích jako jsou hráze, příkopy a pastviny (Tomšovic in Slavík 2000).

Z území jižní části Čech je uveden ze tří mapovacích polí v síťové mapě B. Slavíka (Slavík 2000), dvě jsou z území Dačicka (6858, 6958) a jedno z prostoru mezi Strakoncem a Blatnou (6649). Konkrétní údaje k těmto záznamům se však zjistit nepodařilo. Dostál (1989) poznamenává, že je v jižních Čechách pěstován jako medonosná rostlina a pak zplaňuje (opět bez konkrétních lokalit). Nalezená lokalita na ostrově rybníka Dehtáře patrně souvisí s chovem ryb, semena mohla být zavlečena s krmivem nebo na rybářské technice či nářadí.

**38. Budějovická pánev**, Zábřeh (6951d): na okraji nezepevněné cesty na ostrově rybníka Dehtář, 49°00'02"N, 14°17'34"E (www.mapy.cz), 405 m n. m., 1 mohutný asi 1 m vysoký ex. (leg. P. Lepší 22. 7. 2016 CB).

Petr Lepší

### ***Listera ovata* – bradáček vejčitý**

doplnění Červené knihy

V Červené knize byl opominut údaj o lokalitě bradáčku vejčitého u Nové Vsi u Protivína na Písecko-hlubockém hřebeni, který je jediným publikovaným záznamem o výskytu druhu v tomto rozlehlém fytochorionu (Havlíček 2000). Další naleziště bylo nově objeveno v parku u zámku Hluboká nad Vltavou.

**40a. Písecko-hlubocký hřeben**, Hluboká nad Vltavou (6952b): v trávníku pod solitérním javorem ca 200 m sz. od budovy zámku, 49°03'09,3"N, 14°26'24,2"E (www.mapy.cz), 440 m n. m., 8 ex. (not. M. Lepší et al. 7. 5. 2016).

Martin Lepší

### ***Marrubium vulgare* – jablečnick obecný**

přeřazení A2 druhu do kategorie C1

Jablečnick obecný je archeofytem v minulosti rozšířeným v jihočeském regionu hlavně na návsích obcí v teplejších územích. Jeho výskyt pravděpodobně souvisel s dřívějším pěstováním druhu jako léčivé rostliny (tj. únik z kultury a následné zdomácnění na ruderalních místech v obcích). Vlivem přílišné úpravy sídel a také pravděpodobně útlumem pěstování z jižní části Čech vymizel. Poslední údaje o jeho výskytu pocházejí z počátku 90. let 20. století z Putimi v Budějovické pánvi (Lepší in Lepší et al. 2013). Na lokalitě v Nedabylu se druh objevil po narušení půdního krytu během terénních úprav společně s dalšími pěstovanými druhy. Dle ústního sdělení majitelky přilehlého domu O. Kreníkové byl druh v minulosti v její zahradě pěstován a pravděpodobně zplaněl po rozhrnutí hromady se zahradním odpadem. Zplanělou rostlinu přesadila O. Kreníková ke svému domu a na původní lokalitě byl postaven rodinný dům. Vzhledem k tomu, že se druh začíná opět pěstovat, lze do budoucna v jihočeském regionu očekávat podobné případy přechodného zplanění. Výskyt jablečnicku obecného v Novohradském podhůří nebyl doposud zaznamenán.

**37p. Novohradské podhůří**, Nedabyle (7053c): narušená plocha na vých. okraji obce ca 300 m vsv. od požární nádrže, 48°55'44,4"N, 14°31'12,4"E, 480 m n. m., jeden mohutný exemplář (leg. M. Lepší & A. Jírová 13. 3. 2016 CB 84486).

Martin Lepší

### ***Myosotis discolor* – pomněnka různobarvá**

nový C3 druh pro dva fytochoriony

Pomněnka různobarvá patří v jižní části Čech k roztroušeným a často též přehlíženým druhům. Byla zaznamenána téměř na celém území jižní části Čech s výjimkou Nezdických a Čkyňských vápenců, Křemžských hadců, Vyšebrodka, Kaňonu Malše, Lhotického permu, Sedlčansko-milevské pahorkatiny, Čertova břemene, Moravského podhůří Vysočiny a celého šumavského oreofytika (Koutecký in Lepší et al. 2013).

**37c. Nezdické vápence**, Strašín (6847b): pastvina na jz. svahu návrší (kóta 641 m) jv. od samoty U Pily sz. od obce, 49°11'13,5"N, 13°37'37,8"E (www.mapy.cz), 575 m n. m., vzácně (leg. R. Paulič, P. Leischner & V. Žíla 7. 5. 2016 CB).

**37k. Křemžské hadce**, Mříč (u Křemže) (7052c): na okraji železnice ca 1,3 km jv. od kapličky v osadě, 48°54'17,5"N, 14°20'34,7"E (GNSS), 520 m n. m., vzácně (leg. P. Lepší & M. Lepší 10. 5. 2016 CB 84294).

Radim Paulič

### ***Ophioglossum vulgatum* – hadí jazyk obecný** (obr. 6 v barevné příloze 2)

nová lokalita C1 druhu

Hadí jazyk obecný se v jižní části Čech vyskytuje pouze na několika recentních lokalitách, v minulosti byl o něco častější. Po roce 2000 byl zaznamenán v Březnickém Podbrdsku, na Strakonických vápencích, v Českokrumlovském Předšumaví, Budějovické a Třeboňské pánvi, na Šumavských pláních, v Boubínsko-stožecké a Svatotomášské hornatině (Ekrť in Lepší et al. 2013). Níže uvedená nová lokalita leží na okraji Písecko-hlubockého hřebene, ze kterého ji naposledy udává Petr Havlíček od Nové Vsi u Protivína (Havlíček 1995). Nalezena byla během exkurze Jihočeské pobočky ČBS do zámeckého parku v Hluboké nad Vltavou. Luční porosty v zadní části parku jsou poměrně zachovalé a několik desítek jedinců hadího jazyku tam roste ve vlhké louce společně s nevelkou populací *Dactylorhiza majalis* subsp. *majalis*.

**40a. Písecko-hlubocký hřeben**, Hluboká nad Vltavou (6952b): louka v parku ca 800 m sz. od budovy zámku, 49°03'23,7"N, 14°26'06,6"E (www.mapy.cz), 410 m n. m., desítky ex. (not. P. Lepší et al. 7. 5. 2016).

Petr Lepší & Martin Lepší

***Papaver atlanticum* – mák atlaský** (obr. 5, obr. 9 a 10 v barevné příloze 4)

nová lokalita vzácného neofytního druhu

Mák atlaský pochází ze severoafrického pohoří Atlas. U nás se pěstuje pro okrasu a velmi vzácně zplaňuje (Pyšek et al. 2012). Zplaňuje i jinde v Evropě a např. ve Velké Británii zdomácněl. V České republice byl doposud nalezen na dvou místech v Sušici v roce 2011, dříve na několika lokalitách v Klatovech a v roce 2014 v Jablonném v Podještědí (Řehořek in Hadinec & Lustyk 2016). V okolí nalezště ve Vodňanech nebylo jeho pěstování pozorováno.

**38. Budějovická pánev**, Vodňany (6851c): v ruderálním trávníku v ulici Budějovická, ca 190 m jjv. od železniční stanice, 49°08'38,2"N, 14°10'55,3"E (GNSS), 400 m n. m., 8 ex. (leg. M. Lepší & P. Lepší 26. 7. 2016 CB 84231).

Martin Lepší & Petr Lepší

***Pilosella kalksburgensis* – chlupáček skalkový**

nový D2 druh pro fytochorion

Chlupáček skalkový je hybridogenní taxon, jehož rodiči jsou *Pilosella officinarum* a *P. cymosa*. Vyskytuje se hlavně na skalách a skalních hranách, a to pouze v přítomnosti obou rodičovských taxonů. Jde většinou o primární hybridy vznikající přímo na lokalitě. V jižní části Čech byl dosud zaznamenán pouze na skalách Středního Povltaví (Chrtek in Lepší et al. 2013). V roce 2016 bylo nově nalezeno několik rostlin chlupáčku skalkového také na Práchni u Horažďovic. Dva menší porosty s převahou nekvetoucích jedinců rostly na skalní hraně spolu s oběma rodičovskými druhy.

**37b. Sušicko-horažďovické vápence**, Horažďovice (6648c): skály pod zříceninou hradu Prácheň u Horažďovic, 49°18'56,0"N, 13°40'49,4"E (www.mapy.cz), 460 m n. m., dva menší porosty (leg. M. Kotlínek 18. 6. 2016, herb. Kotlínek; rev. J. Chrtek).

Milan Kotlínek & Jindřich Chrtek

***Plantago coronopus* subsp. *coronopus* – jitrocel vraní nožka pravý**

nová lokalita vzácného neofytního druhu

Jitrocel vraní nožka je neofyt původem především z oblasti Středozevního moře, kde hojně roste na písčinách, podél cest, na úhorech, výslunných stráních, rumišťích apod. (Chrtek in Slavík 2000). Pravděpodobně první údaj o výskytu druhu v České republice pochází z roku 1959, kdy byl objeven v areálu Vítkovických železáren (Kilián & Krkavec 1961). Na území jižní části Čech byl druh poprvé zaznamenán v roce 1988 na skládce Kovosvitu v Sezimově Ústí (Pyšek in Štech et al. 2005). V současné době se druh v České republice poměrně intenzivně šíří a to především na zasolených krajnicích silnic a dálnic (P. Kúr in verb. 2016).

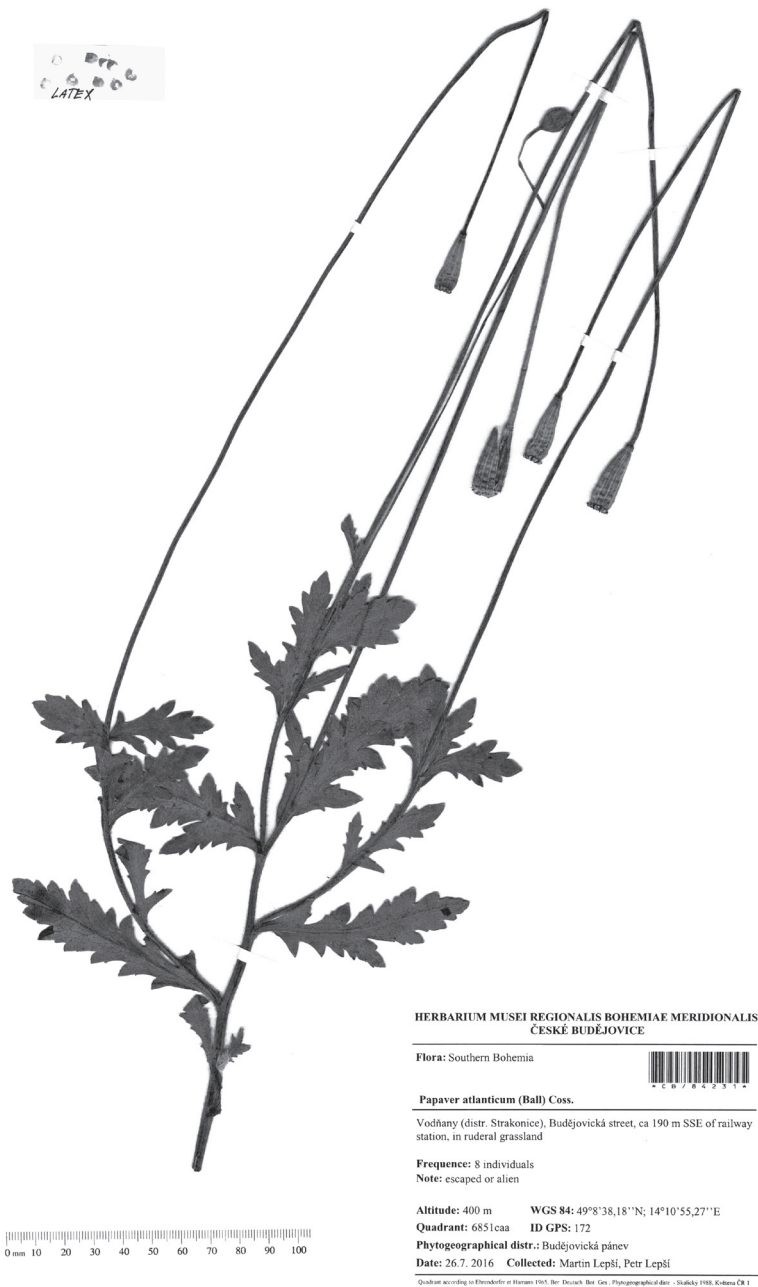
**37e. Volyňské Předšumaví**, Šumavské Hoštice (6949c): ca 700 m sz. od kostela v obci, travnaté okraje silnice II. třídy (Vimperk-Prachatice), 49°02'33,0"N, 13°51'53,4"E (www.mapy.cz), 805 m n. m., ca 2 m<sup>2</sup> po obou stranách silnice (leg. D. Půbal 15. 8. 2016 herb. Půbal).

David Půbal

***Poa bulbosa* – lipnice cibulkatá**

nový C3 druh pro fytochorion

*Poa bulbosa* je udávána vzácně až roztroušeně v mezofytní jižní části Čech. Horám se bez výjimky vyhýbá. Vlivem postupného zániku vhodných biotopů, kterými jsou především rozvolněné trávníky, druh z regionu mizí. V současnosti je stále hojně zaznamenávána na Strakonicku, jinde to jsou ojedinělé výskyty, např. Orlík nad Vltavou, Vrcovice a Bechyně



Obr. 5 – Druh *Papaver atlanticum* sbíraný v městském trávníku ve Vodňanech v Budějovické pánvi.  
Fig. 5 – *Papaver atlanticum*, collected in urban lawn in Vodňany town, Strakonice district.

(Lepší in Lepší et al. 2013). Z rozsáhlého fytochorionu Písecko-hlubocký hřeben doposud údaje o jejím výskytu chyběly.

**40a. Písecko-hlubocký hřeben**, Hluboká nad Vltavou (6952b): v parku u zámku v Hluboké nad Vltavou, u cesty 100 m záp. od budovy zámku, 49°03'03,3"N, 14°26'25,6"E (www.mapy.cz), 430 m n. m. (not. V. Hans 12. 5. 2010) a otevřený a narušovaný trávník pod starým stromem, 140 m sz. od budovy zámku, 49°03'05,4"N, 14°26'24,5"E (GNSS), 440 m n. m., hojně (leg. M. Lepší 7. 5. 2016 CB 84299).

Vladimír Hans & Martin Lepší

### ***Potamogeton gramineus* – rdest trávolistý**

nová lokalita C1 druhu

Rdest trávolistý patří k náročným druhům, které se vyskytují pouze v rybnících s čistou, mezotrofní až přirozeně eutrofní vodou a bahnitým dnem. Těžiště rozšíření druhu v jižní části Čech je na Blatensku, v Budějovické a Třeboňské pánvi. V důsledku intenzivního hospodaření na rybnících patří rdest trávolistý v současné době mezi nejvzácnější druhy vodních rostlin v České republice (Kaplan in Lepší et al. 2013). Nový nález doplňuje znalost o recentním rozšíření druhu v jižní části Čech.

**37e. Volyňské Předšumaví**, Mnichov (6649c): vých. pobřeží Mnichovského rybníka, mělčiny s bahnitým dnem, 49°18'29,8"N, 13°50'21,8"E (www.mapy.cz), 440 m n. m., několik needuživých rostlin (leg. R. Paulič 24. 9. 2015 CB; rev. Z. Kaplan). Společně tam rostly druhy *Alisma gramineum*, *Cyperus fuscus*, *Eleocharis ovata*, *Isolepis setacea*, *Lemna gibba*, *L. turionifera*, *Lythrum hyssopifolia*, *Plantago uliginosa*, *Veronica scutellata* ad.

Radim Paulič

### ***Potamogeton trichoides* – rdest vláskovitý**

nový C2 druh pro fytochorion

Rdest vláskovitý roste nejčastěji v rybnících, vodních nádržích, zřídka i v mrtvých ramenech řek, zatopených písnicích a zemnicích. Vyhledává mezotrofní až eutrofní vody s bahnitým dnem. V jižní části Čech bylo nejvíce lokalit zaznamenáno na Blatensku a v Budějovické pánvi. Výskyt druhu na Sušicko-horažďovických vápencích nebyl dosud uváděn (Kaplan in Lepší et al. 2013).

**37b. Sušicko-horažďovické vápence**, Nezamyslice (6747b): záp. část rybníka Panský Nezamyslický záp. od obce, 49°16'05,0"N, 13°38'53,2"E (www.mapy.cz), 460 m n. m., dosti hojně (leg. R. Paulič 26. 6. 2015 PR; rev. Z. Kaplan). Společně tam rostly druhy *Batrachium peltatum*, *Ceratophyllum demersum*, *Lemna minor*, *Spirodela polyrhiza*, *Stuckenia pectinata* ad.

Radim Paulič

### ***Ribes alpinum* – rybíz alpský**

nový C3 druh pro fytochorion

Rybíz alpský je rostlinou skal, sutí a suťových lesů, který se v jihočeském regionu přirozeně vyskytuje především v jižní části Šumavy a Předšumaví, v údolí Vltavy v Purkareckém kaňonu a v údolí Lužnice ve Středním Povltaví (Grulich in Lepší & Lepší 2013, 2015). Lokalita v hlubockém parku zřejmě nesouvisí s jeho přirozeným výskytem v nedalekém Purkareckém kaňonu, ale pravděpodobně vznikla zplněním z kultury podobně jako u Strakonice a Českého Krumlova (Grulich l. c.). Nicméně pěstování druhu nebylo v okolí přímo pozorováno a charakter výskytu nesvědčil pro záměrné vysazení.

**40a. Písecko-hlubocký hřeben**, Hluboká nad Vltavou (6952b): v listnatém lese v parku u zámku Hluboká nad Vltavou, ca 700 m sz. od budovy zámku, 49°03'16,9"N, 14°26'02,5"E (GNSS), 425 m n. m., jeden keř (leg. M. Lepší 7. 5. 2016 CB 84304).

Martin Lepší

### ***Rosa marginata* – růže Jundzillova**

nový C3 druh pro fytochorion

Růže Jundzillova má v jižní části Čech nejbohatší populace ve Středním Povltaví. Roztroušeně se vyskytuje na Blatensku a v Třeboňské pánvi a několik lokalit pochází také z Jihočeské pahorkatiny. V jiných oblastech je vzácná nebo chybí, oreofytiku se až na výjimky vyhýbá. Nový nález ve Lhotickém permu navazuje na její roztroušený výskyt v Písecko-hlubockém hřebeni a v Purkareckém kaňonu (Lepší in Lepší et al. 2013). Lokalita není příliš perspektivní především kvůli silné eutrofizaci a ruderalizaci lesních porostů na vrchu Lomy.

**40c. Lhotický perm**, Úsilné (6953c): okraj dubového lesa na jižním svahu vrchu Lomy ca 710 m jvv. od kapličky v obci, 49°00'24,5"N, 14°30'35,2"E (GNSS), 420 m n. m., několik polykormonů (leg. M. Lepší 22. 6. 2016 CB 84451).

Martin Lepší

### ***Rubus silvae-norticae* – ostružiník novohradský**

nový D2 druh pro fytochorion

Tento regionální druh ostružiníku byl rozlišen a formálně popsán teprve nedávno, proto je v Červené knize zařazen mezi nedokonale známé taxony. Největší koncentrace lokalit se nachází na Vyšebrodsku, v Kaplickém mezihří a Novohradském podhůří. Nová lokalita u Úsilného představuje první záznam pro fytochorion Lhotický perm a zároveň je nejsevernější lokalitou v rámci známého rozšíření druhu. Nové naleziště je asi 12 km vzdálené od nejbližších známých lokalit u Boršova nad Vltavou (Lepší & Lepší 2009, Lepší in Lepší et al. 2013).

**40c. Lhotický perm**, Úsilné (6953c): okraj lesa na již. svazích návrší Lomy ca 460 m již. od kapličky v obci, 49°00'30,7"N, 14°30'19,3"E (GNSS), 410 m n. m., malý porost o rozloze ca 10 m<sup>2</sup> (leg. M. Lepší 22. 6. 2016 CB 84452).

Martin Lepší

### ***Sagina apetala* – úrazník brvitý**

nové lokality vzácného neofytního druhu

Úrazník brvitý byl v jižní části Čech poprvé zaznamenán v roce 2012 v autokempu Za Humny u Staňkova (Lepší in Lepší & Lepší 2014). Nové nálezy poukazují na úspěšné šíření druhu jižním Třeboňskem. Druh je zřejmě rozšiřován rekreaty.

**39. Třeboňská pánev**, Suchdol nad Lužnicí (7055c): kosené travnaté plochy proti restauraci U Jezera [u pískovny Tušť], 48°54'10,7"N, 14°53'49,7"E (www.mapy.cz), 450 m n. m., velice hojně, tisíce jedinců (leg. J. Blahovec 26. 6. 2016 herb. Blahovec 2016/085). – Suchdol nad Lužnicí (7055c): po celé ploše autokempu U pískovny Tušť, 48°54'06,7"N, 14°53'55,2"E (www.mapy.cz), 450 m n. m., roztroušeně na více místech (not. J. Blahovec 26. 6. 2016). – Suchdol nad Lužnicí (7055c): okraj parkoviště při křižovatce u restaurace U Jezera [u pískovny Tušť], vlevo informační cedule a mapy Třeboňska, 48°54'11,6"N, 14°53'50,0"E (www.mapy.cz), 450 m n. m., velice hojně (leg. J. Blahovec 26. 6. 2016 herb. Blahovec 2016/086). – Staňkov (7055b): vyšlapaná cesta podél plotu ve svahu proti hotelu Česká Kanada, 48°58'44,0"N, 14°57'10,2"E (www.mapy.cz), 470 m n. m., tisíce rostlin spolu s druhy *Aphanes australis*, *A. arvensis* a *Vulpia bromoides* (leg. J. Blahovec 29. 5. 2016 herb. Blahovec 2016/015).

Jan Blahovec

### ***Veronica agrestis* – rozrazil polní**

nový C2 druh pro fytochorion

Rozrazil polní je vzácným plevelem jihočeských polí. Údaje o jeho výskytu chybí pouze z horských oblastí a několika podhorských fytochorionů. Vlivem modernizace zemědělství významně ustoupil, avšak v posledních letech se začíná znovu objevovat na polích i na ruderalních místech. Nově nalezené lokality ve Lhotickém permu navazují na jeho vzácný výskyt v přilehlých oblastech (Štech in Lepší et al. 2013).



**40c. Lhotický perm**, Úsilné (6953c): okraj šterkové cesty vedoucí k obytnému domu ca 200 m vsv. od kaple v obci, 49°00'46,2"N, 14°30'31,2"E (GNSS), 410 m n. m., několik desítek jedinců (leg. M. Lepší 22. 4. 2016 CB 84271). – Úsilné (6953c): okraj pole nedaleko vrcholu vrchu Lomy ca 460 m jjv. od kaple v obci, 49°00'32,1"N, 14°30'30,7"E (GNSS), 425 m n. m., několik jedinců (leg. M. Lepší 22. 6. 2016 CB 84450).

Martin Lepší

### **Veronica verna – rozrazil jarní**

nový C4 druh pro fytochorion

Tento jednoletý druh rozrazilu byl zaznamenán s různou frekvencí téměř ve všech fytochorionech jihočeského mezofytika. V oreofytiku se vyskytuje okrajově nebo chybí. Častější je především v oblastech s písčitymi půdami, jako např. na Třeboňsku, ale poměrně častý je i např. na Strakonicku. Vzhledem k všeobecné eutrofizaci a zarůstání otevřených trávníků ustupuje. Níže uvedený výskyt je prvním záznamem druhu v rozlehlém fytochorionu Novohradské podhůří (Štech in Lepší et al. 2013). Nejbližší lokality jsou známé v přilehlých fyto geografických okresech. Je pravděpodobné, že druh bude v Novohradském podhůří vzácný. Objevená lokalita je silně ohrožena expansí konkurenčně silných trav z eutrofizovaného okolí.

**37p. Novohradské podhůří**, Doubravice (7053c): skalka na okraji pole ca 530 m zjz. od tvrze v obci, 48°56'00,1"N, 14°30'12,6"E, 450 m n. m., několik desítek jedinců (not. M. Lepší 5. 4. 2016).

Martin Lepší

### **Vulpia bromoides – mrvka sveřepovitá** (obr. 11 a 12 v barevné příloze 4)

nový A2 druh pro fytochorion, ověření výskytu a přeřazení do kategorie C1

Mrvka sveřepovitá je převážně evropským druhem s atlantsko-mediteránním rozšířením, které zasahuje i do západní části afrického Středozeří. Ve východním africkém a asijském Středozeří se druh vyskytuje jen vzácně (Meusel et al. 1965). V České republice je v současnosti považován za naturalizovaný archeofyt (Pyšek et al. 2012), který silně ustoupil, a tak patří mezi kriticky ohrožené druhy (Grulich 2012). Historických údajů z našeho území je poměrně málo a pocházejí především z jižních a západních Čech, dále pak z Polabí, okolí Prahy, severních Čech, širšího okolí Brna (Holub in Čeřovský et al. 1999) a také z Opavska (Pečinka & Dočkalová 2004). Kromě výskytu na Opavsku je druh recentně znám ještě od Domažlic (Hadinec & Lustyk 2014).

V jižní části Čech byl druh dosud považován za nezvěstný (Grulich in Lepší et al. 2013). Historicky byl v tomto území znám z Blatenska a Horažďovicka, Středního Povltaví a Třeboňska, kde se zřejmě vyskytoval nejhojněji. Byl uváděn od Staňkova, Chlumu u Třeboně a Veselí nad Lužnicí (Kurka 1996) a je tedy možné, že v případě nově nalezených lokalit na Třeboňsku jde pouze o ověření druhu po několika desetiletích. Výskyt v Budějovické pánvi však dosud znám nebyl a lokalita u Čakova je novým údajem pro celý fytochorion.

Druh vyhledává písčiny, krátkostébelná lada, opuštěné pískovny, případně kamenité stráně nebo i kamenolomy. Na níže uvedených lokalitách v Třeboňské pánvi byla tato mrvka pravděpodobně přehlížena, protože rostliny jsou většinou pouze 2–6 cm vysoké a snadno uniknou v rozvolněném trávníku či na písčité pozornosti. Také doba, po kterou je tato rostlina na lokalitách patrná, je celkem krátká, jelikož dochází každoročně k časnému posečení trávníku (začátkem června) a na lokalitách zůstává pouze nízké stéblo. Rostliny ovšem i přesto, vzhledem ke své nízké výšce, stačí plodit a zdárně se vyvíjet v následujících sezónách.

**38. Budějovická pánev**, Čakov (7051b): záp. část rulového lomu sev. od silnice do Dubného ca 1,5 km vých. od kostela v obci, 48°58'50,9"N, 14°19'41,9"E (GNSS), 445 m n. m., mnoho desítek rostlin (leg. M. Štech VI. 2016 CBFS).

**39. Třeboňská pánev**, Staňkov (7055b): šterková plocha pod již. zdí hotelu Česká Kanada v obci, 48°58'43,7"N, 14°57'9,5"E (www.mapy.cz), 470 m n. m., několik desítek velice drobných rostlin (leg. J. Blahovec 29. 5. 2016 herb. Blahovec 2016/013). – Staňkov (7055b): písčité okraj

volejbalového hřiště u restaurace U Sumečka, pod budovou obecního úřadu, 48°58'33,4"N, 14°57'11,8"E (www.mapy.cz), 470 m n. m., velice malé rostlinky max. 3 cm vysoké, roztroušeně na okrajích hřiště pro plážový volejbal (leg. J. Blahovec 29. 5. 2016 herb. Blahovec 2016/013-II, CB). – Staňkov (7055b): travnatá plocha s lavičkou a lípou uprostřed malé návsi 15 m již. od hotelu Česká Kanada, 48°58'43,3"N, 14°57'09,6"E (www.mapy.cz), 470 m n. m., stovky velice drobných rostlin (nevadí jim ani časté sečení trávníku) (leg. J. Blahovec 29. 5. 2016 herb. Blahovec 2016/013-III). – Staňkov (7055b): řídký travnatý svah proti hotelu Česká Kanada, 48°58'44,0"N, 14°57'10,5"E (www.mapy.cz), 470 m n. m., velice hojně, statné rostliny až 30 cm vysoké (leg. J. Blahovec 29. 5. 2016 herb. Blahovec 2016/014-I, CB). Spolu tam rostla s druhem *Sagina apetala*. – Chlum u Třeboně (7055b): písčité rozvolněné plochy na ostrově v rybníku Hejtman, 48°57'36,3"N, 14°56'20,4"E (www.mapy.cz), 460 m n. m., stovky rostlin v již. části ostrova (leg. J. Blahovec 12. 6. 2016 herb. Blahovec 2016/072, CB).

Jan Blahovec & Milan Štech

### ***Vulpia myuros* – mrvka myší ocásek**

nový C2 druh pro dva fytochoriony

Tento vzácný druh písčitých nezapojených biotopů jihočeského mezofytika vlivem sukcese na mnoha lokalitách v minulosti ustoupil. V poslední době se však šíří na antropogenních lokalitách, jako jsou náspy železnic a pískovny (např. v Třeboňské a Budějovické pánvi). Z Lhotického permu a Novohradského podhůří doposud chyběly o jeho výskytu údaje (Grulich in Lepší et al. 2013). Druh mohl být na obě níže uvedené lokality zavlečen s navezeným pískem.

**37p. Novohradské podhůří**, Hůry (6953c): na písku nad jz. břehem rybníka Hůrský ca 1,4 km vých. od kaple v obci, 49°00'25,0"N, 14°33'30,9"E (www.mapy.cz), 550 m n. m., hojně (leg. R. Paulič, P. Kúr & M. Ducháček 19. 6. 2015 herb. Paulič). Společně s druhem *Filago arvensis* a *F. minima*.

**40c. Lhotický perm**, Úsilné (6953c): narušený nezapojený ruderalní trávník na záp. okraji rybníka ca 450 m vých. od kaple v obci, 49°00'45,8"N, 14°30'42,7"E (GNSS), 415 m n. m., hojně (leg. M. Lepší 21. 7. 2016 CB 84397).

Martin Lepší

### **Poděkování**

Děkujeme Z. Kaplanovi a J. Chrtkovi za revize a determinace herbářových položek. Dále děkujeme J. Chalupskému za poskytnutí informací o lokalitě *Crataegus coccinea* a O. Adamovi za sdělení lokality *Corydalis cava*. P. Šmarda laskavě poskytl literaturu k taxonu *Festuca ovina* subsp. *questfalyca*. Příspěvky P. Kouteckého a M. Štecha vznikly za podpory GA ČR (č. 14-36079G, Centrum excellence PLADIAS).

### **Literatura**

- Čelakovský L. (1873): Prodrómus květeny české. II. – Arch. Přírod. Výzk. Čech, sect. 3a, fasc. 2, pp. 113–384, Praha.
- Čeřovský J., Feráková V., Holub J., Maglocký Š. & Procházka F. (1999): Červená kniha ohrožených a vzácných druhů rostlin a živočichů ČR a SR. – Příroda a. s., Bratislava.
- Danihelka J., Chrtěk J. jr. & Kaplan Z. (2012): Checklist of vascular plants of the Czech Republic. – Preslia 84: 647–811.
- Dostál J. (1989): Nová květena ČSSR. 1, 2. – Academia, Praha, 1548 p.
- Ehrendorfer F. & Hamann U. (1965): Vorschläge zu einer floristischen Kartierung von Mitteleuropa. – Ber. Deutsch. Bot. Ges. 78: 35–50.
- Ekrt L. & Půbal D. (2009): Novinky v květeně cévnatých rostlin české Šumavy a přiléhajícího Předšumaví. II. – Silva Gabreta 15: 173–196.

- Gazda J. (1958): Příspěvek ke květeně jižních Čech. – *Preslia* 30: 209–211.
- Grulich V. (2012): Red List of vascular plants of the Czech Republic: 3rd edition. – *Preslia* 84: 631–645.
- Hadinec J. & Lustyk P. (eds) (2014): *Additamenta ad floram Reipublicae Bohemicae*. XII. – *Zprávy Čes. Bot. Společ.* 49: 73–206.
- Hadinec J. & Lustyk P. (eds) (2016): *Additamenta ad floram Reipublicae Bohemicae*. XIV. – *Zprávy Čes. Bot. Společ.* 51: 29–170.
- Havlíček P. (1995): Floristické poměry jihovýchodního Písecka. – Ms. [Dipl. pr.; Depon. in: Knih. Kat. Bot. Přír. Fak. UK, Praha.]
- Havlíček P. (2000): Příspěvek k poznání květeny Mehelnické vrchoviny. – *Zprávy Čes. Bot. Společ.* 34(1999): 147–175.
- Hejný S. & Slavík B. (eds) (1988): *Květena České republiky*. 1. – Academia, Praha.
- Hejný S. & Slavík B. (eds) (1992): *Květena České republiky*. 3. – Academia, Praha.
- Houfek J. (1952): Studie o květeně Jindřichohradecka se zvláštním zřetelem k Třeboňské pánvi a přilehlým územím (příspěvek k fyto geografii jižních Čech). – Ms. [Disert. pr.; Depon. in: Knih. Kat. Bot. Přír. Fak. UK, Praha.]
- Hrouda L. & Skalický V. (red.) (1988): Floristický materiál ke květeně Příbramska I. Výsledky floristického kursu Čs. botanické společnosti 1985 v Příbrami. – *Vlastivědný sborník Podbrdská, Příbram* 27(1984): 115–194.
- Chán V., Soukup M., Štech M. & Žíla V. (2005): Floristický materiál ke květeně Budějovické pánve. – *Zprávy Čes. Bot. Společ., Praha*, 40(příl. 2): 137–160.
- Jungbauer J. T. (1842): *Alphabetisch geordnete botanische Topographie der Phanerogamen um Goldenkron*. – Ms., 426 p. + 5 p. sine pagin. [Depon. in: Knih. Nár. Muz. Praha, sign. XI H 10; v rukopise jsou vepisovány rukou L. Čelakovského četné poznámky a doplňky. Opis Knih. Jihočeské pobočky ČBS.]
- Kilián Z. & Krkavec F. (1961): Floristický obraz rumišť na Ostravsku. – *Přírodovědný časopis slezský* 22/2: 255–264.
- Kurka R. (1996): Floristický materiál ke květeně Třeboňské pánve a přilehlých oblastí. – In: Chán V., Chánova floristická kartotéka jihočeské pobočky ČBS. [Depon. in: Jihočeská pobočka ČBS, Jihočeské muzeum v Českých Budějovicích.]
- Lepší M. & Lepší P. (2009): *Rubus silvae-norticae*, a new species from Bohemia, Austria and Bavaria and the significance of brambles for regional migrations and phytogeography. – *Preslia* 81: 99–110.
- Lepší M. & Lepší P. (eds) (2010): Nálezy zajímavých a nových druhů v květeně jižní části Čech XVI. – *Sbor. Jihočes. muz. v Čes. Budějovicích, Přír. vědy* 50: 75–96.
- Lepší M. & Lepší P. (red.) (2012): Nálezy zajímavých a nových druhů v květeně jižní části Čech XVIII. – *Sbor. Jihočes. muz. v Čes. Budějovicích, Přír. vědy* 52: 34–48.
- Lepší M. & Lepší P. (red.) (2013): Nálezy zajímavých a nových druhů v květeně jižní části Čech XIX. – *Sbor. Jihočes. muz. v Čes. Budějovicích, Přír. vědy* 53: 70–85.
- Lepší M. & Lepší P. (red.) (2015): Nálezy zajímavých a nových druhů v květeně jižní části Čech XXI. – *Sbor. Jihočes. muz. v Čes. Budějovicích, Přír. vědy* 55: 101–121.
- Lepší M. & Lepší P. (red.) (2016): Nálezy zajímavých a nových druhů v květeně jižní části Čech XXII. – *Sbor. Jihočes. muz. v Čes. Budějovicích, Přír. vědy* 56: 5–35.
- Lepší M., Lepší P. & Štech M. (eds) (2005): Výsledky floristického kursu ČBS v Českých Budějovicích 2001 (1. – 7. 7. 2001). – *Zprávy Čes. Bot. Společ.* 40(Suppl. 2): 71–135.
- Lepší P., Lepší M., Boublík K., Štech M. & Hans V. (eds) (2013): Červená kniha květeny jižní části Čech. – *Jihočeské muzeum v Českých Budějovicích*, 503 p.
- Měsíček J. & Jarolímová V. (1992): List of chromosome numbers of the Czech vascular plants. – Academia, Praha.
- Meusel H., Jäger E. H. & Weinert E. (1965): *Vergleichende Chorologie der Zentraleuropäischen Flora*, Bd. 1. – G. Fischer Verlag Ed., Jena.
- NDOP (2017): Náleзовá databáze ochrany přírody. AOPK ČR. – URL: [http://portal.nature.cz/nd/nd\\_nalez.php?akce=none&choice=3](http://portal.nature.cz/nd/nd_nalez.php?akce=none&choice=3) (přístup 4. 1. 2017).
- Pečinka A. & Dočkalová Z. (2004): Poznámky k rozšíření některých kriticky a silně ohrožených rostlin květeny České republiky. – *Zprávy Čes. Bot. Společ.* 39: 411–420.

- Pruner L. & Míka P. (1996): Seznam obcí a jejich částí v České republice s čísly mapových polí pro síťové mapování fauny. – Klapalekiana 32(suppl.): 1–75.
- Pyšek P., Danihelka J., Sádlo J., Chrtěk J. jr., Chytrý M., Jarošík V., Kaplan Z., Krahulec F., Moravcová L., Pergl J., Štajerová K. & Tichý L. (2012): Catalogue of alien plants of the Czech Republic (2nd edition): checklist update, taxonomic diversity and invasion patterns. – Preslia 84: 155–255.
- Rivola M. (1965): Stručný nástin vegetačních poměrů Novohradských hor. – Sbor. Jihočes. muz. v Čes. Budějovicích, Přír. vědy 5: 25–30.
- Řepka R. & Grulich V. (2014): Ostřice České republiky. – Lesnická práce, Praha.
- Skalický V. (1996): Vybrané taxonomické problémy okruhu *Festuca ovina* agg. – In: Krahulec F., Pyšek P. & Hrouda L. (eds), Trávy, pp. 35–37, Zprávy Čes. Bot. Společ., Materiály 13.
- Slavík B. & Štěpánková (2004): Květena České republiky. 7. – Academia, Praha.
- Slavík B. (ed.) (1997): Květena České republiky. 5. – Academia, Praha.
- Slavík B. (ed.) (2000): Květena České republiky. 6. – Academia, Praha.
- Šmarda P. & Kočí K. (2003): Chromosome number variability in central European members of the *Festuca ovina* and *F. pallens* groups (sect. *Festuca*). – Folia Geobotanica 38: 65–95.
- Štech M., Chán V., Skalický V. & Žíla V. (2005): Výsledky floristického kurzu ČSBS v Táboře 1988 (2. – 9. 7. 1988). – Zprávy Čes. Bot. Společ. 40(suppl. 2): 3–70.
- Thiers B. (2016): Index Herbariorum: a global directory of public herbaria and associated staff. – New York Botanical Garden's Virtual Herbarium. URL: <http://sweetgum.nybg.org/science/ih/> (přístup: leden 2017).
- Vaněček J. (1949): Přírodní rezervace „Pučanka“. – Ochr. Přír., Praha, 4: 102–106.
- Westhoff V. & van der Maarel E. (1973): The Braun-Blanquet approach. – In: Whittaker R. H. (ed.), Ordination and classification of communities, Handbook of vegetation science, 5, pp. 619–726, Dr. W. Junk b.v.-Publishers, The Hague.
- Zelený D. & Lepší M. (2005): Inventarizační průzkum PR Dívčí Kámen z oboru botanika (cévnaté rostliny). – Ms., 21 p. + příl. [Depon. in: Správa CHKO Blanský les, Český Krumlov, ÚSOP, AOPK ČR, Praha.]

Adresy autorů dílčích komentářů:

- Jan Blahovec, Melantrichova 2000, CZ – 251 01 Říčany, e-mail: [jan.blahovec@centrum.cz](mailto:jan.blahovec@centrum.cz)
- Karel Boublík, Česká zemědělská univerzita v Praze, Fakulta životního prostředí, katedra ekologie, Kamýcká 1176, CZ – 165 21 Praha 6-Suchbát, e-mail: [boublik@fzp.czu.cz](mailto:boublik@fzp.czu.cz)
- Vladimír Hans, AOPK ČR, Náměstí Přemysla Otakara II. č. 34, CZ – 370 01 České Budějovice, e-mail: [vladimir.hans@nature.cz](mailto:vladimir.hans@nature.cz)
- Rudolf Hlaváček, Hornické muzeum Příbram, náměstí Hynka Kličky 293, CZ – 261 01 Příbram VI-Březové Hory, e-mail: [hlavacek-r@muzeum-pribram.cz](mailto:hlavacek-r@muzeum-pribram.cz)
- Jindřich Chrtěk, Botanický ústav AV ČR, Zámek 1, CZ – 252 43 Průhonice, e-mail: [jindrich.chrtek@ibot.cas.cz](mailto:jindrich.chrtek@ibot.cas.cz)
- Jana Janáková, AOPK ČR, Správa CHKO Blanský les, Vyšný 59, CZ – 381 01 Český Krumlov, e-mail: [jana.janakova@seznam.cz](mailto:jana.janakova@seznam.cz)
- Milan Kotlínek, Jihočeská univerzita, Přírodovědecká fakulta, katedra botaniky, Branišovská 1760, CZ – 370 05 České Budějovice, e-mail: [kotilm00@prf.jcu.cz](mailto:kotilm00@prf.jcu.cz)
- Petr Koutecký, Jihočeská univerzita, Přírodovědecká fakulta, katedra botaniky, Branišovská 1760, CZ – 370 05 České Budějovice, e-mail: [kouta@prf.jcu.cz](mailto:kouta@prf.jcu.cz)
- Radim Paulič, Městský úřad Strakonice, odbor životního prostředí, Velké náměstí 2, CZ – 386 01 Strakonice, e-mail: [radim.paulic@seznam.cz](mailto:radim.paulic@seznam.cz)
- Karel Prach, Jihočeská univerzita, Přírodovědecká fakulta, katedra botaniky, Branišovská 1760, CZ – 370 05 České Budějovice, e-mail: [prach@prf.jcu.cz](mailto:prach@prf.jcu.cz)
- David Průša, Fr. Škroupa 9, CZ – 370 06 České Budějovice, e-mail: [prusa.cz@gmail.com](mailto:prusa.cz@gmail.com)
- Monika Průšová, Fr. Škroupa 9, CZ – 370 06 České Budějovice, e-mail: [prusom02@centrum.cz](mailto:prusom02@centrum.cz)
- David Půbal, Správa NP Šumava, 1. máje 260, CZ – 385 01 Vimperk, e-mail: [pubal@post.cz](mailto:pubal@post.cz)
- Jiří Sádlo, Botanický ústav AV ČR, Zámek 1, CZ – 252 43 Průhonice, e-mail: [saadlo@volny.cz](mailto:saadlo@volny.cz)

Milan Soukup, Heřmaň 105, CZ – 398 11 Protivín, e-mail: milan.s.berman@seznam.cz

Milan Štech, Jihočeská univerzita, Přírodovědecká fakulta, katedra botaniky, Branišovská 1760, CZ – 370 05  
České Budějovice, e-mail: milan.stech@prf.jcu.cz

*Došlo: 1. 3. 2017*

*Přijato: 30. 4. 2017*



**Obr. 1** – *Adonis vernalis*, vápencová stráň u Chvalšín v Českokrumlovském Předšumaví (foto P. Lepší 2016).

**Fig. 1** – *Adonis vernalis*, calcareous slope close to Chvalšiny village, Český Krumlov district (photo by P. Lepší 2016).



**Obr. 2** – *Ajuga pyramidalis*, okraj lesní cesty u Záluží v Českokrumlovském Předšumaví (foto D. Průša 2016).

**Fig. 2** – *Ajuga pyramidalis*, edge of forest road close to Záluží village, Český Krumlov district (photo by D. Průša 2016).



**Obr. 3** – *Chenopodium vulvaria* v Novosedlech nad Nežárkou v Třeboňské pánvi (foto J. Blahovec 2016).  
**Fig. 3** – *Chenopodium vulvaria* in Novosedly nad Nežárkou village, Jindřichův Hradec district (photo by J. Blahovec 2016).



**Obr. 4** – *Chenopodium vulvaria* v Žíteči v Třeboňské pánvi (foto M. Štech 2016).  
**Fig. 4** – *Chenopodium vulvaria* in Žíteč village, Jindřichův Hradec district (photo by M. Štech 2016).



**Obr. 5** – *Epipactis palustris*, světliny ve smíšeném lese u Černé v Pošumaví v Českokrumlovském Předšumaví (foto J. Janáková 2016).  
**Fig. 5** – *Epipactis palustris*, gaps in forest close to Černá v Pošumaví village, Český Krumlov district (photo by J. Janáková 2016).



**Obr. 6** – *Ophioglossum vulgatum*, park u zámku v Hluboké nad Vltavou na Písecko-hlubockém hřebeni (foto J. Janáková 2016).  
**Fig. 6** – *Ophioglossum vulgatum*, in castle park in Hluboká nad Vltavou town, České Budějovice district (photo by J. Janáková 2016).



**Obr. 7** – *Euphorbia falcata* v poli na svahu návrší Šibenice u Boubína na Sušicko-horažďovických vápencích (foto R. Paulič 2016).

**Fig. 7** – *Euphorbia falcata* in arable field on slopes of Šibenice hill near Boubín village, Klatovy district (photo by R. Paulič 2016).



**Obr. 8** – *Helichrysum arenarium*, okraj lesíka u Velešic na Horažďovicku (foto R. Paulič 2016).

**Fig. 8** – *Helichrysum arenarium*, edge of small forest near Velešice village, Klatovy district (photo by R. Paulič 2016).





**Obr. 9** – *Papaver atlanticum*, květy, ruderální trávník ve Vodňanech v Budějovické pánvi (foto P. Lepší 2016).

**Fig. 9** – *Papaver atlanticum*, flowers, ruderal grassland in Vodňany town, Strakonice district (photo by P. Lepší 2016).



**Obr. 10** – *Papaver atlanticum*, makovice, ruderální trávník ve Vodňanech v Budějovické pánvi (foto P. Lepší 2016).

**Fig. 10** – *Papaver atlanticum*, fruit, ruderal grassland in Vodňany town, Strakonice district (photo by P. Lepší 2016).



**Obr. 11** – *Vulpia bromoides*, rulový lom u Čakova v Budějovické pánvi (foto M. Štech 2016).

**Fig. 11** – *Vulpia bromoides*, gneiss quarry near Čakov village, České Budějovice district (photo by M. Štech 2016).



**Obr. 12** – *Vulpia bromoides*, otevřený trávník ve Staňkově v Třeboňské pánvi (foto J. Blahovec 2016).

**Fig. 12** – *Vulpia bromoides*, open grassland in Staňkov village, Jindřichův Hradec district (photo by J. Blahovec 2016).